

Boletín de Información Trimestral de Planes y Fondos de Pensiones

2º Trimestre 2015

NIPO: 720-15-019-2

Boletín de Información Trimestral de Planes y Fondos de Pensiones

Editado por:

Ministerio de Economía y Competitividad

Dirección General de Seguros y Fondos de Pensiones

Área de Balances de la Subdirección General de Planes y Fondos de Pensiones

<http://www.dgsfp.mineco.es/planes.asp>

SUMARIO

1	INTRODUCCIÓN.....	4
2	ANÁLISIS GLOBAL.....	5
3	ANÁLISIS POR CATEGORIAS DE PLANES DE PENSIONES.....	11
	3.1. PLANES DE PENSIONES DE EMPLEO.....	11
	3.2. PLANES DE PENSIONES DEL SISTEMA INDIVIDUAL Y ASOCIADO.....	15
4	CONCLUSIONES.....	20

1 INTRODUCCIÓN

A lo largo del presente informe se analizará la evolución correspondiente al segundo trimestre de 2015 de las principales magnitudes del sector de planes y fondos de pensiones, tanto a nivel global como por modalidades de planes de pensiones, dadas las diferentes particularidades que caracterizan al sistema de empleo frente al sistema individual.

Se efectúa en este informe un análisis detallado de las siguientes variables:

- Cuenta de posición de los planes de pensiones
- Aportaciones
- Prestaciones
- Partícipes
- Rentabilidad
- N° de entidades inscritas
- Tasas de variación interanual sobre trimestres de las primeras cuatro variables mencionadas
- Derecho medio consolidado
- Aportación media
- Variación de las aportaciones con respecto a variación del PIB y de la tasa de ahorro
- Variación de las aportaciones y partícipes con respecto a la variación de la tasa de ocupados
- Distribución de la cartera de los fondos de pensiones

2 ANÁLISIS GLOBAL

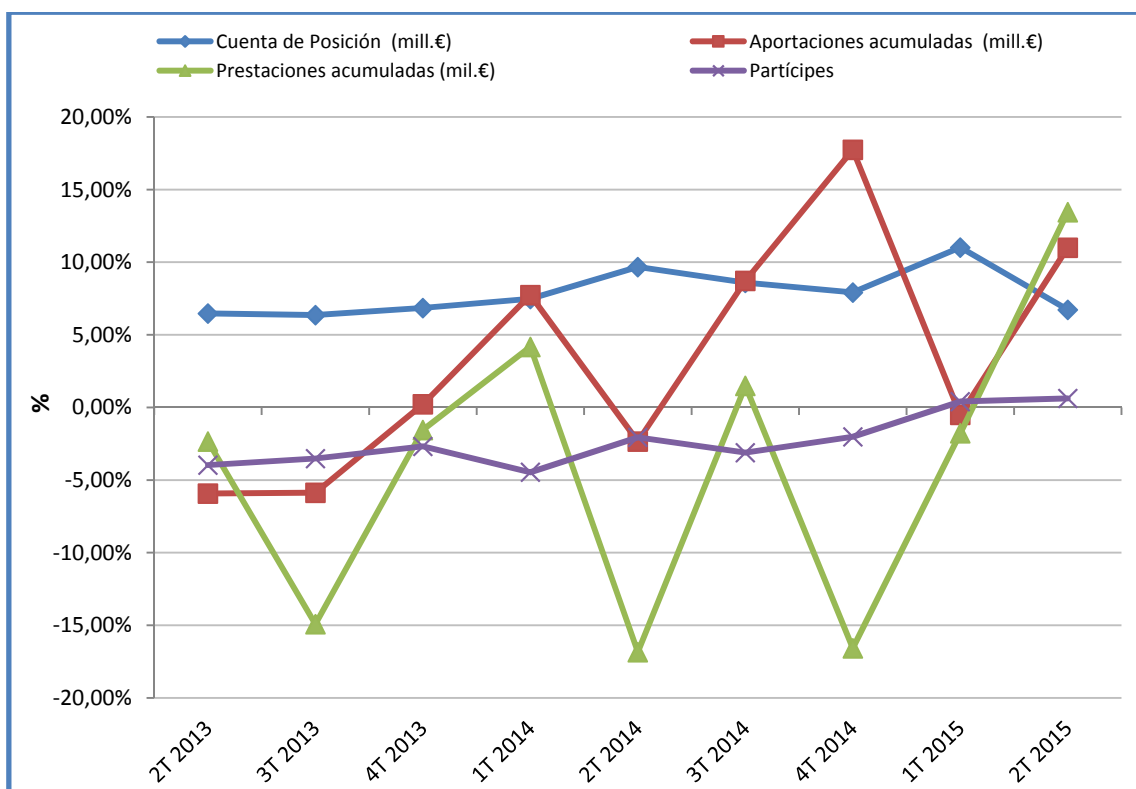
El resumen de la evolución de las principales magnitudes del sector hasta el 30 de junio de 2015, es el siguiente:

Evolución principales magnitudes	2º T 2012	3º T 2012	4º T 2012	1º T 2013	2º T 2013	3º T 2013	4º T 2013	1º T 2014	2º T 2014	3º T 2014	4º T 2014	1º T 2015	2º T 2015
Cuenta de Posición (millones de €)	82.228	84.221	86.753	87.708	87.545	89.685	92.694	94.272	96.012	97.391	100.034	104.656	102.471
Aportaciones acumuladas (millones de €)	1.577	2.235	4.136	672	1.434	2.053	4.145	724	1.468	2.141	4.604	720	1.546
Prestaciones acumuladas (millones de €)	2.212	3.082	4.066	1.174	2.136	2.876	4.003	1.223	2.026	2.777	3.717	1.201	2.112
Participes	10.462.580	10.393.275	10.430.688	10.365.774	10.047.160	10.027.398	10.151.501	9.903.328	9.839.996	9.715.748	9.946.349	9.943.061	9.900.678
Rentabilidad Acumulada ejercicio	0,29%	3,48%	5,99%	2,33%	2,72%	5,87%	7,67%	2,54%	4,42%	5,72%	6,22%	4,38%	1,71%
Nº Gestoras inscritas	93	93	93	91	91	91	90	90	89	88	85	81	82
Nº Depositarias inscritas	68	66	65	63	62	60	60	59	58	56	51	48	48
Nº Fondos inscritos	1.617	1.663	1.680	1.695	1.725	1.746	1.761	1.764	1.762	1.753	1.777	1.710	1.716
Nº Planes inscritos	3.151	3.146	3.145	3.130	3.158	3.083	3.075	3.061	2.997	2.931	2.960	2.917	2.867

En términos de evolución respecto al mismo trimestre del ejercicio anterior:

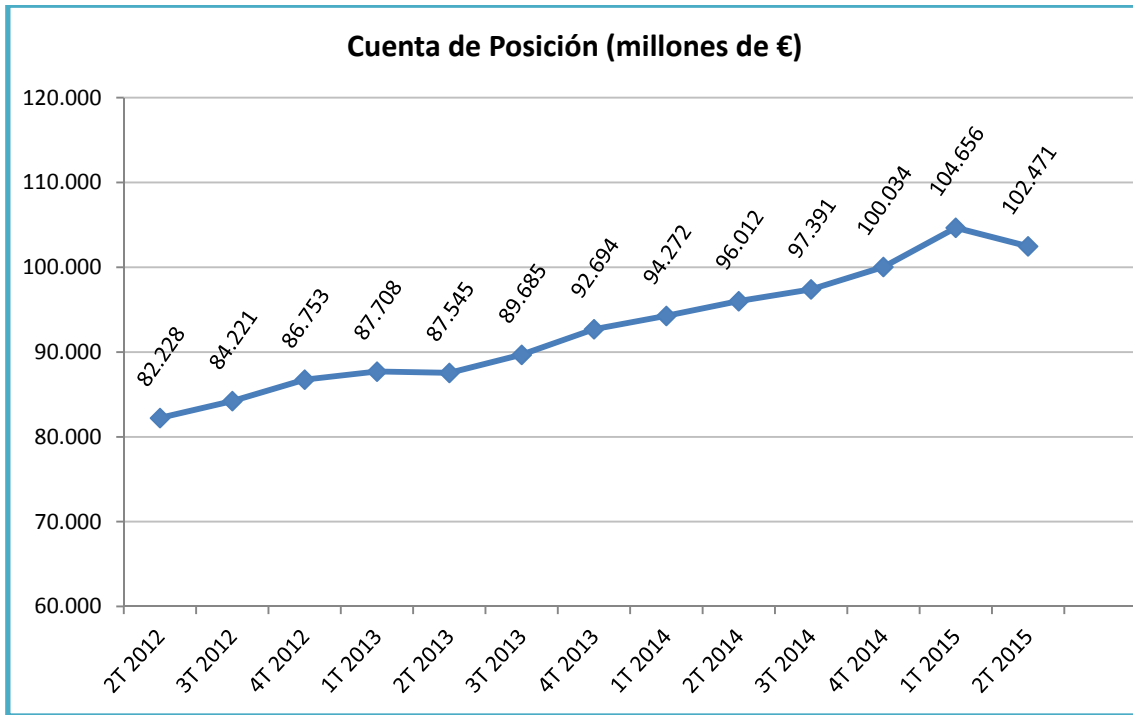
Variación interanual sobre trimestres %	2º T 2013	3º T 2013	4º T 2013	1º T 2014	2º T 2014	3º T 2014	4º T 2014	1º T 2015	2º T 2015
Cuenta de Posición	6,47	6,36	6,85	7,48	9,67	8,59	7,92	11,01	6,73
Aportaciones	-5,93	-5,87	0,22	7,74	-2,34	8,72	17,74	-0,51	11,00
Prestaciones	-2,34	-14,92	-1,55	4,17	-16,84	1,49	-16,58	-1,77	13,45
Participes	-3,97	-3,52	-2,68	-4,46	-2,06	-3,11	-2,02	0,40	0,62

Variación sobre el mismo trimestre del ejercicio anterior (%)

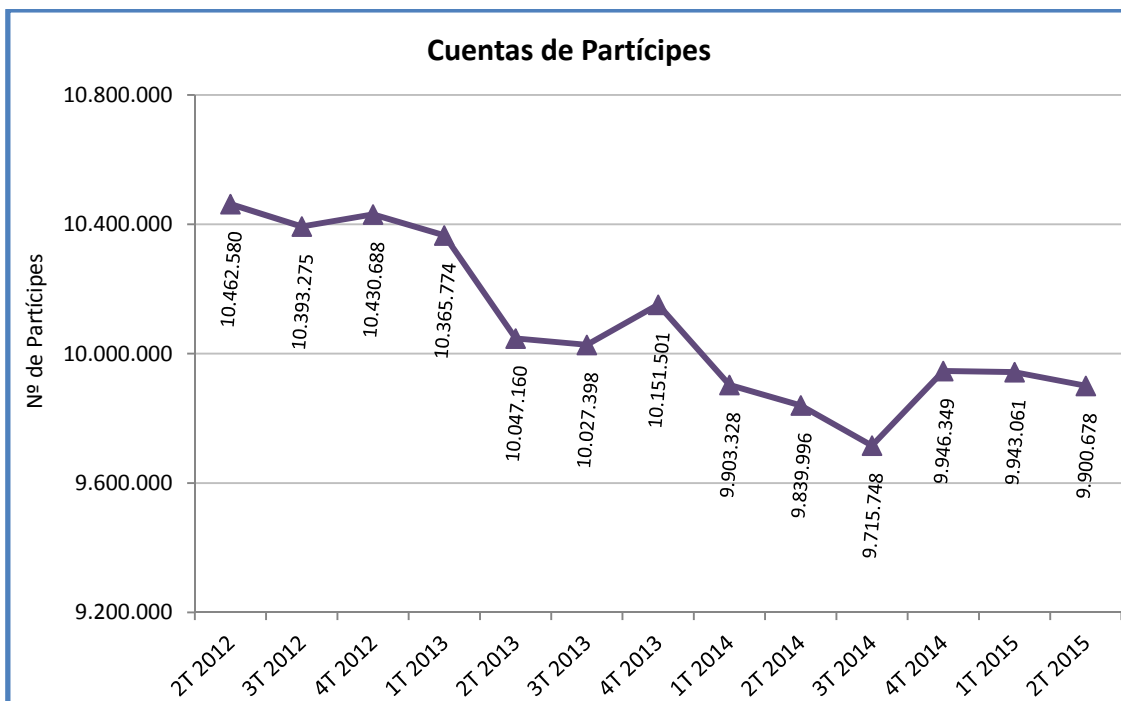


En cuanto a las aportaciones realizadas a planes de pensiones, se observa un incremento del 11% respecto a las aportaciones realizadas en el mismo trimestre del año anterior alcanzándose la cifra de 1.546 millones de €.

A pesar del incremento de las aportaciones, el valor de la cuenta de posición o patrimonio gestionado por los fondos de pensiones, ha disminuido un 2,09% respecto al trimestre anterior situándose en los 102.471€. No obstante, si lo comparamos con el mismo trimestre del 2014 el importe es un 6,73% superior y 2,44% mayor que el del inicio del ejercicio 2015.

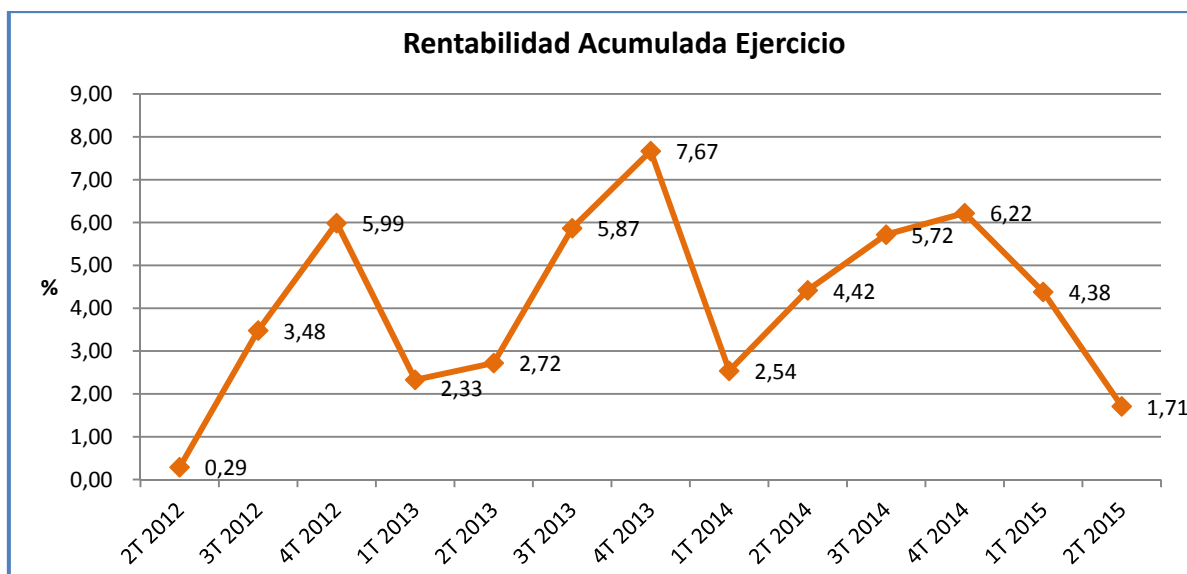


El número de cuentas de partícipes ha tenido en general una evolución negativa desde principios del año 2012; a pesar de que en el último trimestre del 2013 y 2014 este número ha crecido permitiendo recuperar parte de lo perdido a lo largo del año. En el 2015 se observa una caída de esta variable pero más suave que en los años anteriores.



En relación a las prestaciones acumuladas, las prestaciones en el segundo trimestre del año han crecido un 13,45% en relación con las del mismo trimestre del año anterior.

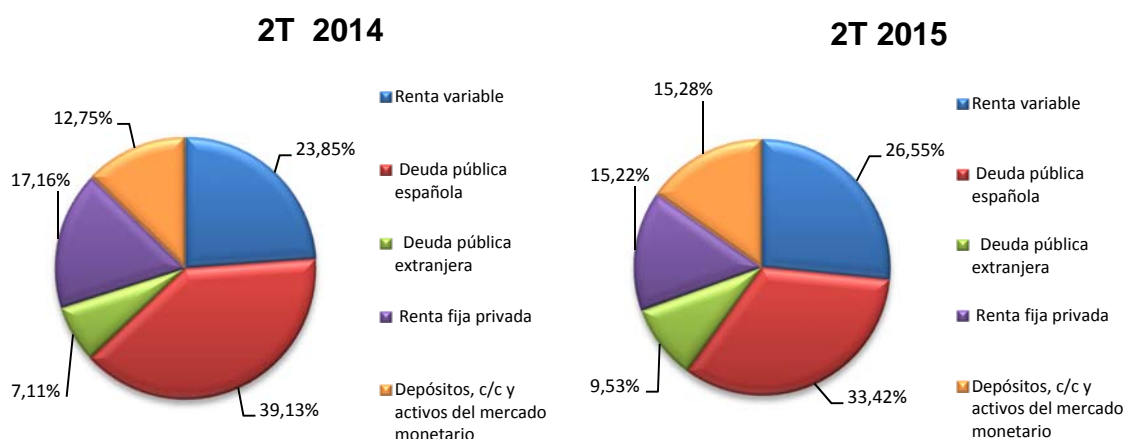
En cuanto a la rentabilidad acumulada en el primer semestre de 2015, se observa una disminución de la misma en este segundo trimestre al pasar de una rentabilidad en el primer trimestre del año del 4,38% a una rentabilidad acumulada en los primeros 6 meses del 1,71%, cifra que supone un descenso de casi 3 puntos respecto al mismo periodo del año anterior.



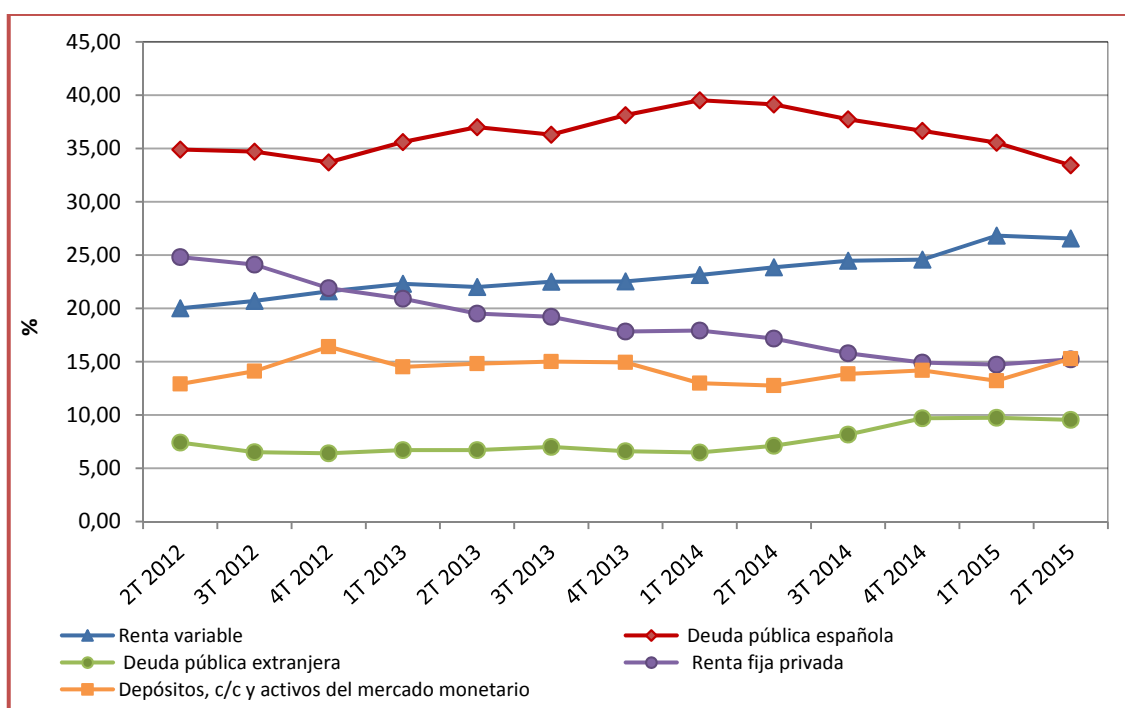
En relación con la estructura de las inversiones de los fondos de pensiones, la deuda pública española sigue siendo la partida de inversiones con mayor peso en las carteras, como se observa a lo largo de todo el periodo de referencia; sin embargo, se trata de una partida que ha ido disminuyendo a favor de otras. Así en este último trimestre, se observa un incremento de los depósitos y activos del mercado monetario.

Inversiones Fondos de Pensiones (en %)	2º T 2012	3º T 2012	4º T 2012	1º T 2013	2º T 2013	3º T 2013	4º T 2013	1º T 2014	2º T 2014	3º T 2014	4º T 2014	1º T 2015	2º T 2015
Renta Variable	20,00	20,70	21,00	22,30	22,00	22,50	22,52	23,12	23,85	24,46	24,57	26,82	26,55
Renta Fija	67,10	65,20	62,00	63,20	63,20	62,50	62,55	63,91	63,4	61,69	61,26	59,98	58,17
• Deuda pública española	34,90	34,70	33,0	35,60	37,00	36,30	38,12	39,52	39,13	37,74	36,66	35,54	33,42
• Deuda pública extranjera	7,40	6,50	6,40	6,70	6,70	7,00	6,60	6,48	7,11	8,16	9,68	9,73	9,53
• Renta fija privada	24,80	24,10	21,90	20,90	19,50	19,20	17,83	17,91	17,16	15,79	14,91	14,72	15,22
Depósitos c/c y Activos del Mercado Monetario	12,90	14,10	16,40	14,50	14,80	15,00	14,93	12,97	12,75	13,85	14,17	13,20	15,28
TOTAL	100	100	100	100	100	100	100	100	100	100	100	100	100

Comparando la distribución de la cartera media de los fondos a 30/06/2015 con la del año anterior, se observa una disminución en la deuda pública española de 5,7 puntos y de la renta fija privada de casi 2 puntos a favor de la renta variable que aumenta casi 3 puntos, de la deuda pública extranjera que crece 2,42 puntos y los depósitos y activos del mercado monetario que se incrementan 2,53 puntos.



Estructura de las Inversiones de los Fondos de pensiones (%)



En el siguiente gráfico y cuadro, se efectúa una comparación entre la evolución de las aportaciones a planes de pensiones y la de una serie de magnitudes de la economía española que influyen en el volumen de tales aportaciones. (El PIB y la variación en el número de ocupados).

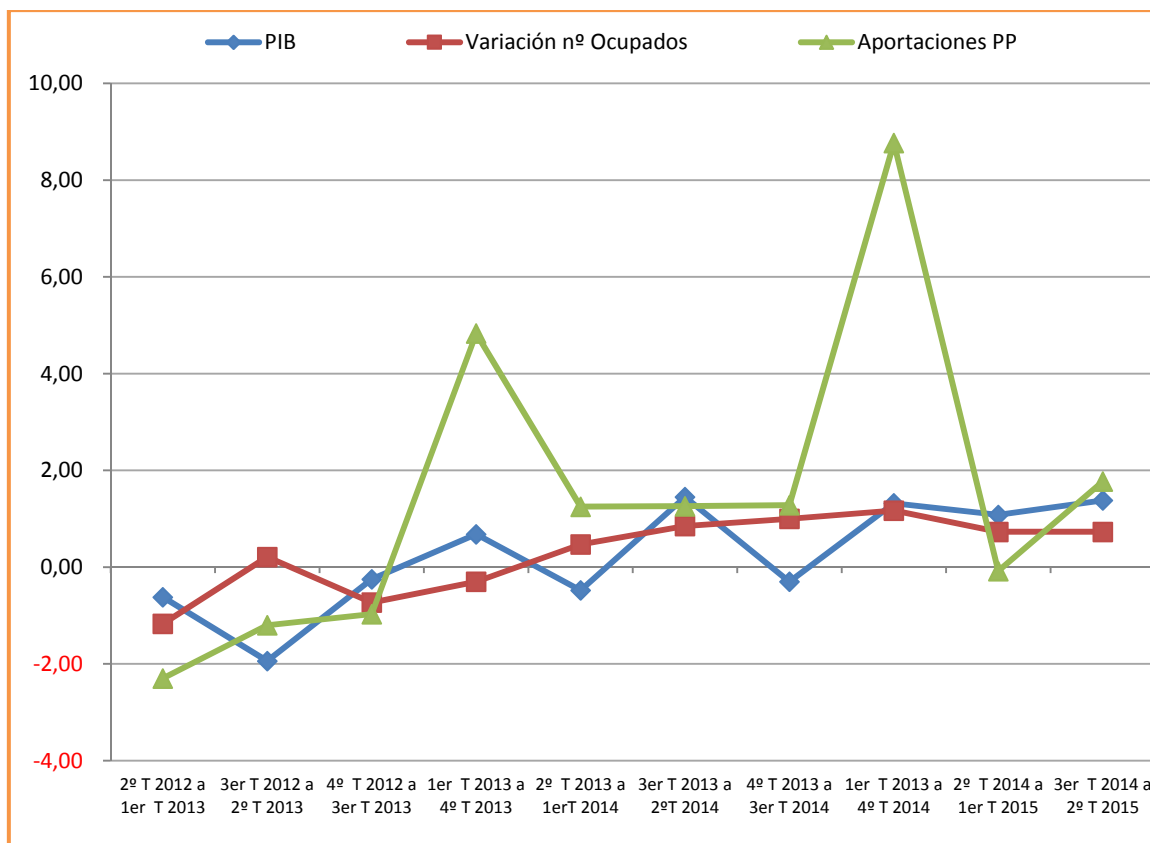
Para lograr cierta homogeneidad, dado que las aportaciones a los planes de pensiones tienen una elevada estacionalidad al concentrarse al final de año buena parte de éstas, se ha considerado series completas que abarquen grupos de cuatro trimestres. Las comparaciones se han hecho desplazando cada grupo un solo trimestre.

El PIB del último periodo (3º trimestre 2014 a 2º trimestre 2015) ha aumentado respecto al grupo cuatrimestral anterior (2º trimestre 2014 a 1º trimestre 2015) un 1,38%, situándose en este segundo trimestre en 278.703 millones de euros.

En relación a la variación del número de ocupados, se ha aumentado un 0,73% respecto al grupo cuatrimestral anterior situándose en 17,87 millones de personas ocupadas.

En cuanto a las aportaciones, como ya señalamos se observa un incremento de las mismas. Si comparamos los últimos cuatro trimestres con el grupo cuatrimestral anterior, el incremento ha sido del 1,77%.

% de Variación



	% Variación respecto al grupo cuatrimestral anterior									
	2º T 2012 a 1er T 2013	3er T 2012 a 2º T 2013	4º T 2012 a 3er T 2013	1er T 2013 a 4º T 2013	2º T 2013 a 1er T 2014	3er T 2013 a 2º T 2014	4º T 2013 a 3er T 2014	1er T 2014 a 4º T 2014	2º T 2014 a 1er T 2015	3er T 2014 a 2º T 2015
PIB	-0,62	-1,94	-0,25	0,68	-0,48	1,45	-0,30	1,32	1,08	1,38
Variación nº Ocupados	-1,17	0,21	-0,73	-0,30	0,47	0,85	1,00	1,17	0,73	0,73
Aportaciones PP	-2,30	-1,20	-0,97	4,83	1,25	1,26	1,28	8,77	-0,08	1,77

3 ANÁLISIS POR CATEGORIAS DE PLANES DE PENSIONES.

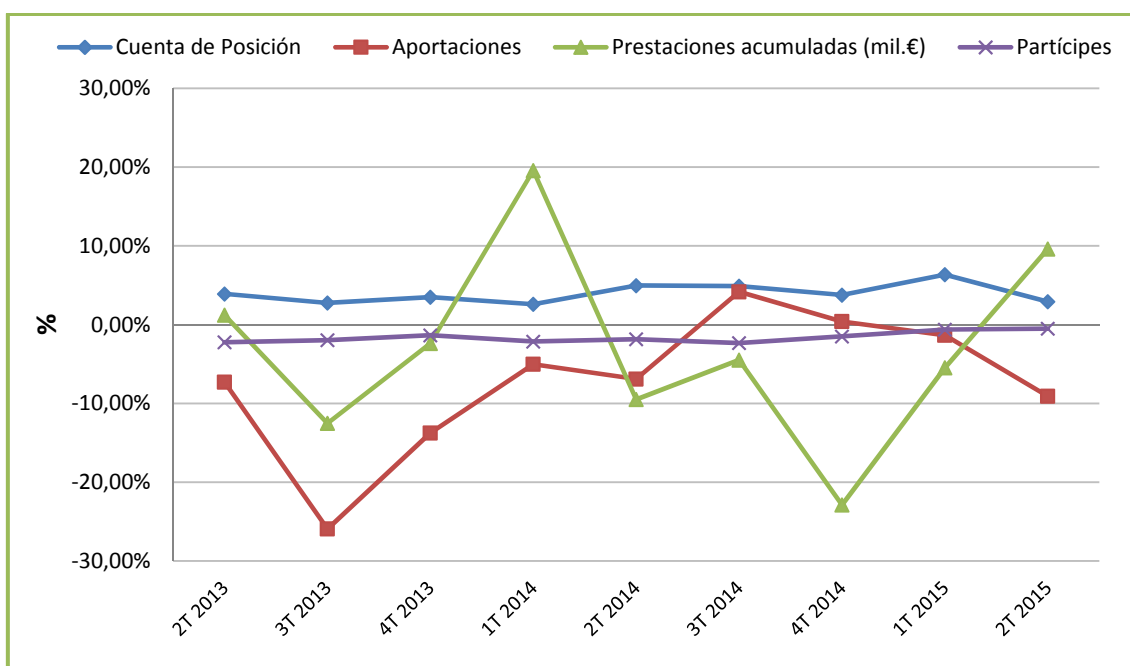
3.1. Planes de pensiones de empleo

El cuadro siguiente muestra la evolución de las principales magnitudes de los planes de pensiones de empleo desde el segundo trimestre de 2012:

Evolución principales magnitudes planes empleo	2º T 2012	3º T 2012	4º T 2012	1º T 2013	2º T 2013	3º T 2013	4º T 2013	1º T 2014	2º T 2014	3º T 2014	4º T 2014	1º T 2015	2º T 2015
Cuenta de Posición (millones de €)	31.781	32.554	32.935	33.333	33.023	33.451	34.083	34.196	34.675	35.086	35.365	36.369	35.686
Aportaciones acumuladas (millones de €)	656	897	1.309	239	558	736	1.129	227	524	710	1.105	224	494
Prestaciones acumuladas (millones de €)	782	1.115	1.475	419	777	1.068	1.440	501	825	1.103	1.390	474	829
Partícipes	2.183.823	2.181.862	2.163.014	2.147.204	2.134.811	2.138.648	2.133.652	2.101.035	2.095.032	2.088.518	2.101.610	2.087.966	2.084.347
Derecho consolidado medio (€)	14.553	14.920	15.226	15.524	15.469	15.641	15.974	16.276	16.551	16.800	16.828	17.419	17.121
Rentabilidad acumulada ejercicio	1,71%	5,20%	7,40%	3,10%	3,10%	6,47%	7,10%	2,36%	4,23%	5,73%	6,69%	4,96%	2,83%

Variación sobre mismo trimestre del ejercicio anterior (en %)	2º T 2013	3º T 2013	4º T 2013	1º T 2014	2º T 2014	3º T 2014	4º T 2014	1º T 2015	2º T 2015
Cuenta de Posición	3,91	2,76	3,49	2,59	4,96	4,89	3,76	6,36	2,92
Aportaciones	-7,30	-25,93	-13,75	-5,02	-6,90	4,17	0,40	-1,35	-9,09
Prestaciones	1,21	-12,52	-2,37	19,57	-9,50	-4,49	-22,88	-5,47	9,61
Participes	-2,24	-1,98	-1,36	-2,15	-1,86	-2,34	-1,50	-0,62	-0,51

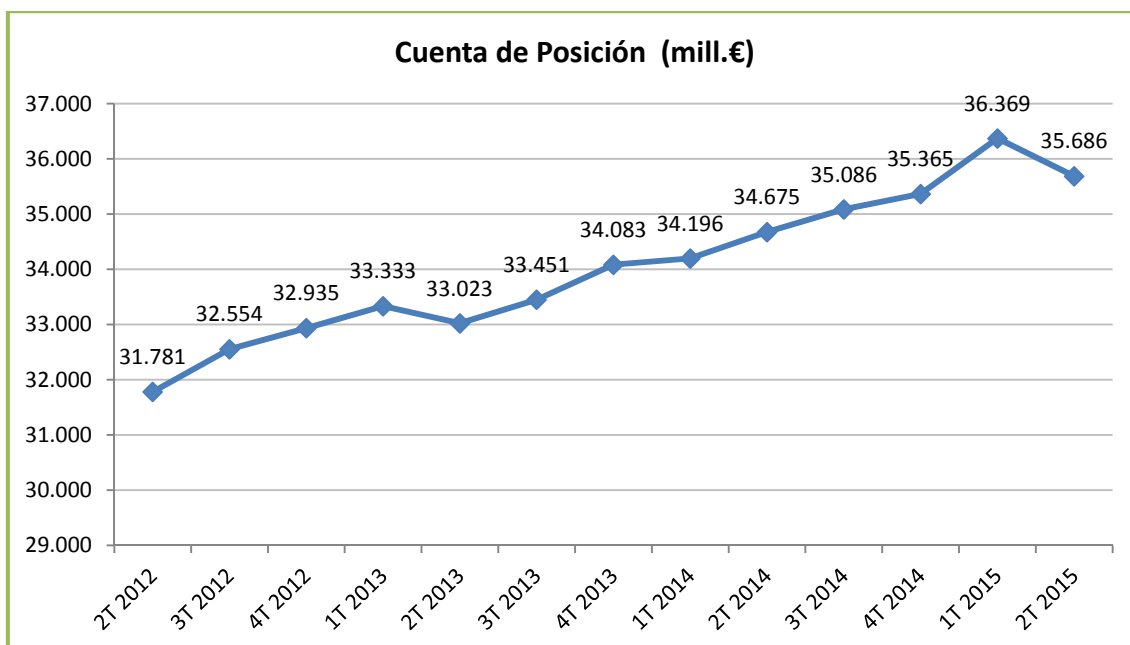
Variación sobre el mismo trimestre del ejercicio anterior (%)



Respecto a las aportaciones a los planes de empleo, en el segundo trimestre de 2015 las aportaciones disminuyen un 9% respecto a las del mismo trimestre del año anterior.

En relación a las prestaciones pagadas, en este último trimestre, se produce un aumento respecto al importe pagado por prestaciones en el ejercicio anterior en esa misma fecha del 9,61%.

En cuanto al patrimonio de los planes de empleo, en el segundo trimestre del 2015 ha descendido un 1,88% respecto al trimestre anterior alcanzando el importe de 35.686 millones de euros. No obstante esta cifra sigue siendo casi 3% superior al valor de la cuenta de posición en el segundo trimestre del 2014 y casi 1% desde inicio del ejercicio 2015.

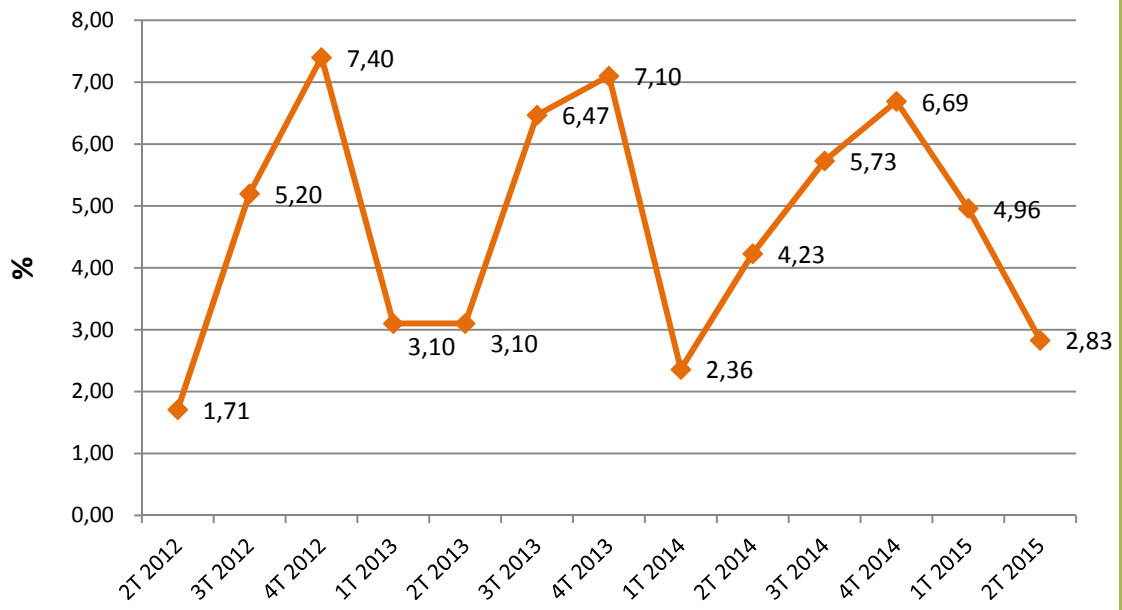


En relación al número de cuentas de partícipes, a pesar de la existencia de aumentos puntuales, a lo largo de todo el periodo de referencia se observa una tendencia decreciente hasta los 2,084 millones de cuentas que se registran en el segundo trimestre del 2015, cifra que supone un mínimo en el periodo de referencia.



Respecto a la rentabilidad acumulada en la primera mitad del año 2015, se obtiene un 2,83%; cifra inferior a la obtenida para ese mismo periodo en el 2014 (4,23%). Señalar cómo el valor de los activos en este segundo trimestre del año ha descendido, lo que ha hecho que la rentabilidad del 4,96% que se obtenía en el primer trimestre del 2015 se pase a la rentabilidad del 2,83% en los primeros 6 meses.

Rentabilidad acumulada en el ejercicio



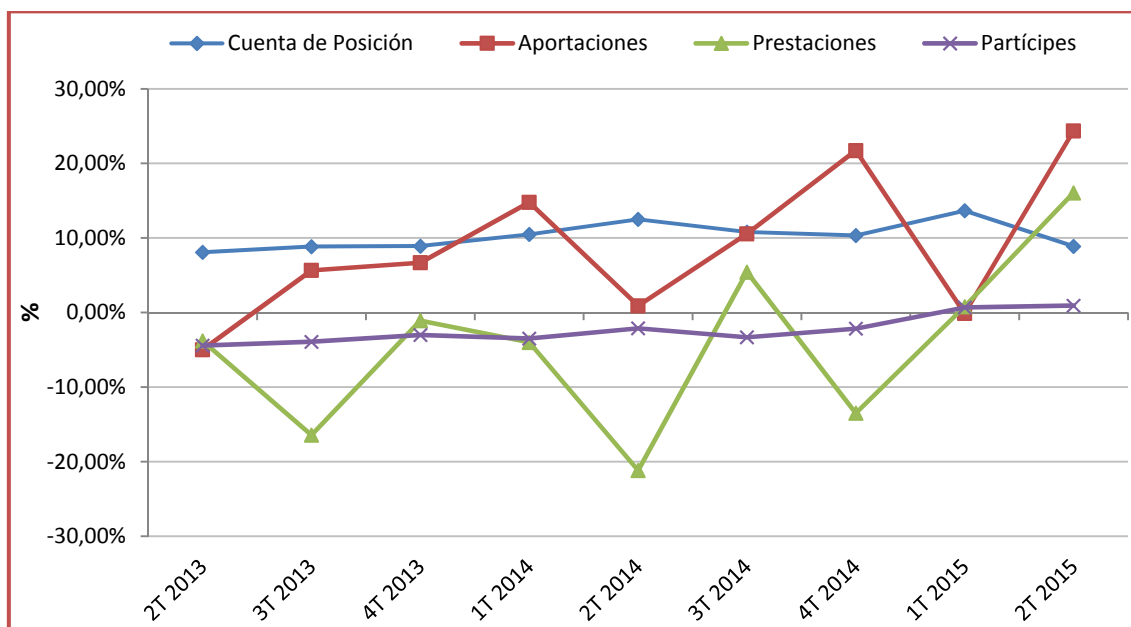
3.2. Planes de pensiones del sistema individual y asociado.

La evolución de los planes de pensiones de los sistemas individual y asociado ha sido por su parte la siguiente:

Evolución de las principales magnitudes de los planes individuales y asociados	2º T 2012	3º T 2012	4º T 2012	1º T 2013	2º T 2013	3º T 2013	4º T 2013	1º T 2014	2º T 2014	3º T 2014	4º T 2014	1º T 2015	2º T 2015
Cuenta de Posición (millones de €)	50.446	51.667	53.818	54.375	54.522	56.234	58.611	60.076	61.337	62.305	64.668	68.286	66.785
Aportaciones Acumuladas (millones de €)	921	1.338	2.827	433	876	1.316	3.016	497	944	1.431	3.500	496	1.052
Prestaciones acumuladas (millones de €)	1.430	1.967	2.591	752	1.359	1.808	2.563	722	1.200	1.674	2.327	728	1.283
Partícipes	8.278.757	8.211.413	8.267.674	8.084.029	7.912.349	7.888.750	8.017.849	7.802.293	7.744.964	7.627.230	7.844.739	7.855.095	7.816.331
Derecho consolidado medio (€)	6.093	6.292	6.509	6.726	6.891	7.128	7.310	7.700	7.920	8.169	8.244	8.693	8.544
Rentabilidad acumulada ejercicio	-0,60%	2,36%	5,14%	1,85%	2,50%	5,51%	7,98%	2,60%	4,53%	5,71%	5,97%	4,07%	1,11%

Variación sobre mismo trimestre del ejercicio anterior en %	2º T 2013	3º T 2013	4º T 2013	1º T 2014	2º T 2014	3º T 2014	4º T 2014	1º T 2015	2º T 2015
Cuenta de Posición	8,08	8,84	8,91	10,48	12,50	10,80	10,33	13,67	8,88
Aportaciones	-4,98	5,65	6,69	14,78	0,90	10,56	21,72	-0,12	24,36
Prestaciones	-3,81	-16,43	-1,08	-3,99	-21,25	5,43	-13,49	0,80	16,05
Partícipes	-4,43	-3,93	-3,02	-3,49	-2,12	-3,32	-2,16	0,68	0,92

Variación sobre el mismo trimestre del ejercicio anterior (%)



En cuanto a las aportaciones a los planes de pensiones individuales y asociados, se observan aportaciones 24% superiores a las realizadas en estas mismas fechas en el ejercicio anterior, alcanzándose un volumen de aportaciones de 1.052 millones de euros a 30 de junio de 2015.

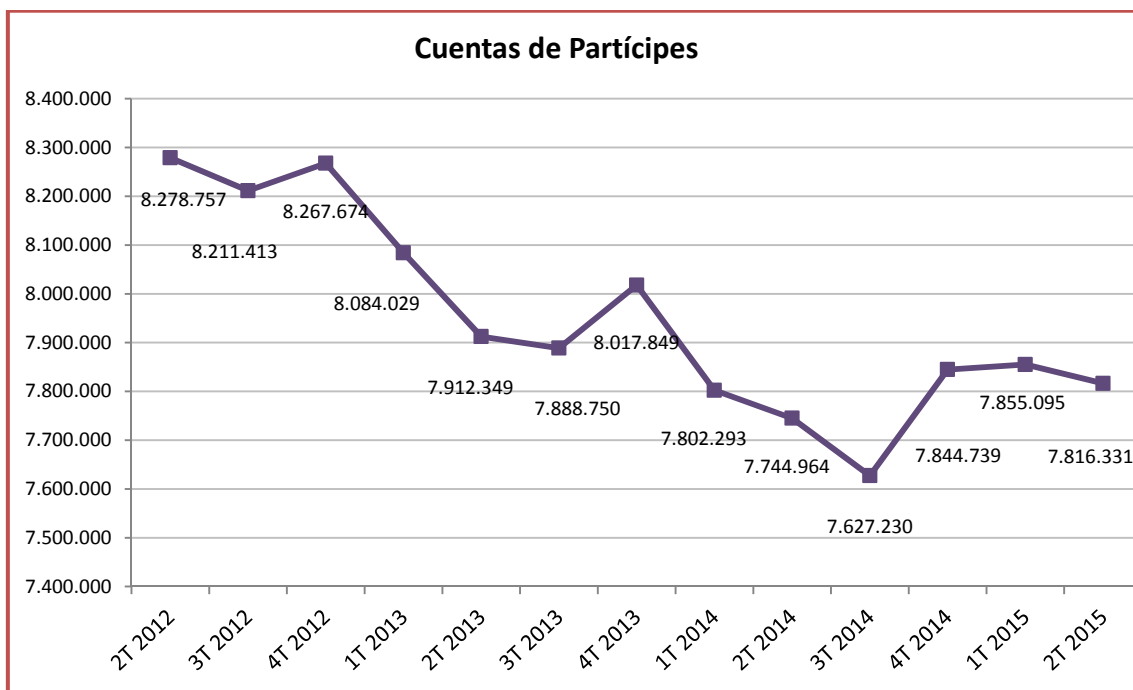
Respecto a las prestaciones, el importe total pagado en este segundo trimestre de 2015 es de 555 millones de €, cifra que supone un aumento de las prestaciones pagadas del 16,05% en relación con las prestaciones del mismo trimestre del año anterior.

En relación al valor de la cuenta de posición, por primera vez en el periodo de referencia (2t 2012 a 2t 2015) se rompe la tendencia de crecimiento cayendo un 2,2% respecto al valor del primer trimestre de 2015 alcanzando los 66.785 millones

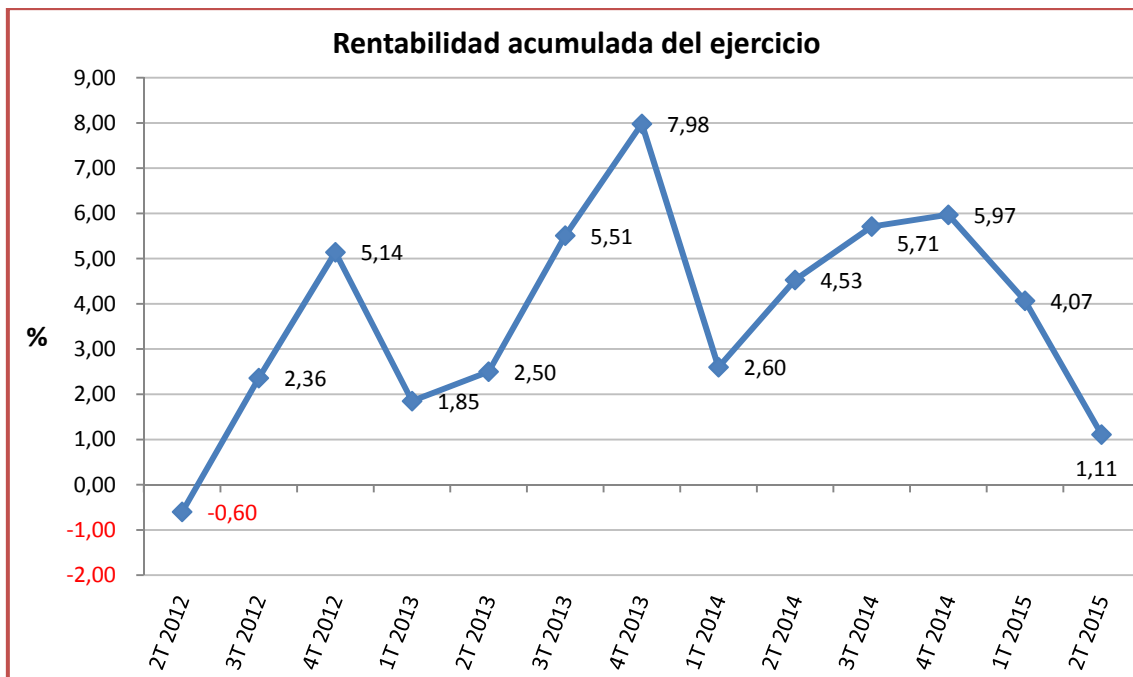
de euros; No obstante, si lo comparamos con el valor en el segundo trimestre del año anterior, se observa un incremento del 8,88%.



En cuanto a la evolución del número de cuentas de partícipes, en este segundo trimestre del 2015 se produce una ligera disminución del 0,49% respecto al trimestre anterior manteniéndose en 7,8 millones de cuentas; Cifra similar a la del inicio del ejercicio.

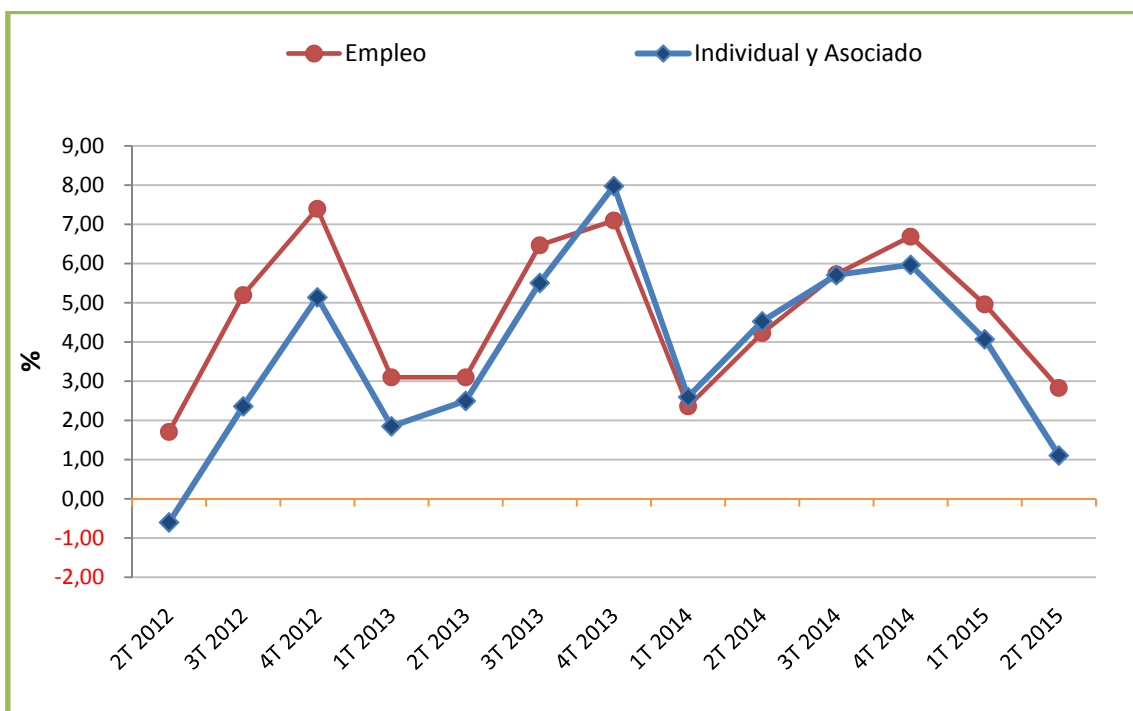


En cuanto a la rentabilidad acumulada en los primeros 6 meses de 2015, en los planes de pensiones individuales y asociados se observa una rentabilidad media de 1,11%, teniendo en cuenta que la rentabilidad del primer trimestre del ejercicio fue de 4,07% se ha producido una caída del valor de los activos en este segundo trimestre.



En el siguiente gráfico y cuadro, se efectúa una comparación entre la evolución de las rentabilidades de los sistemas de empleo e individuales y asociados.

Evolución de rentabilidades de los dos sistemas (%)



Comparación de rentabilidades de los dos sistemas (%)

Trimestre	2º T 2012	3º T 2012	4º T 2012	1º T 2013	2º T 2013	3º T 2013	4º T 2013	1º T 2014	2º T 2014	3º T 2014	4º T 2014	1º T 2015	2º T 2015
Empleo: Rentabilidad acumulada ejercicio (%)	1,71	5,20	7,40	3,10	3,10	6,47	7,10	2,36	4,23	5,73	6,69	4,96	2,83
Individual y Asociado: Rentabilidad acumulada ejercicio (%)	-0,60	2,36	5,14	1,85	2,50	5,51	7,98	2,60	4,53	5,71	5,97	4,07	1,11
Diferencia rentabilidad Empleo sobre Individual y Asociado (%)	2,31	2,84	2,26	1,25	0,60	0,96	-0,88	-0,24	-0,30	0,02	0,72	0,89	1,72

Si comparamos las rentabilidades obtenidas por los distintos sistemas, ambas han tenido evoluciones similares, si bien las rentabilidades de los sistemas de empleo se situaban siempre por encima de las rentabilidades de los sistemas individuales y asociados; Al final del 2013 esta tendencia cambia, colocándose la rentabilidad acumulada de los planes de empleo por debajo de la de los planes individuales y asociados. En el tercer trimestre del 2014 obtienen prácticamente la misma rentabilidad y a partir del último trimestre del 2014 vuelve a estar por encima la rentabilidad de los planes de empleo.

4 CONCLUSIONES

Por primera vez desde el segundo trimestre de 2013, la cuenta de posición de los planes de pensiones ha caído un 2,09% respecto al trimestre anterior alcanzándose los 102.471 millones de euros.

Esta caída se ha debido principalmente a la evolución de los mercados en este periodo que ha hecho que de la rentabilidad acumulada del 4,38% que llevaban los fondos de pensiones en el primer trimestre del 2015, se pase a una rentabilidad acumulada en los primeros 6 meses de 1,71%.

En cuanto a las aportaciones y las prestaciones se ha producido un incremento de ambas variables si bien la evolución del saldo aportaciones-prestaciones ha sido diferente en los planes de empleo frente a los planes individuales y asociados. En empleo el pago de prestaciones ha sido mayor a las aportaciones mientras que en los planes individuales y asociados este saldo ha sido positivo (556 millones de euros de aportaciones frente a 555 millones de euros de prestaciones).

En cuanto a los partícipes, parece que se vuelve a la tendencia decreciente que existía. En el segundo trimestre de 2015 la cifra de cuentas de partícipes es de 9,90 millones, cifra inferior en un 0,46% a la de inicio del año pero que sigue siendo superior a la existente en el segundo trimestre del 2014 (9,84 millones de cuentas).