

# **Boletín de Información Trimestral de Planes y Fondos de Pensiones**

---

**3<sup>er</sup> Trimestre 2015**

NIPO: 720-15-019-2

Boletín de Información Trimestral de Planes y Fondos de Pensiones

Editado por:

Ministerio de Economía y Competitividad

Dirección General de Seguros y Fondos de Pensiones

Área de Balances de la Subdirección General de Planes y Fondos de Pensiones

<http://www.dgsfp.mineco.es/planes.asp>

## SUMARIO

1	INTRODUCCIÓN.....	4
2	ANÁLISIS GLOBAL.....	5
3	ANÁLISIS POR CATEGORIAS DE PLANES DE PENSIONES.....	11
	3.1. PLANES DE PENSIONES DE EMPLEO.....	11
	3.2. PLANES DE PENSIONES DEL SISTEMA INDIVIDUAL Y ASOCIADO.....	15
4	CONCLUSIONES.....	20

# 1 INTRODUCCIÓN

A lo largo del presente informe se analizará la evolución correspondiente al tercer trimestre de 2015 de las principales magnitudes del sector de planes y fondos de pensiones, tanto a nivel global como por modalidades de planes de pensiones, dadas las diferentes particularidades que caracterizan al sistema de empleo frente al sistema individual.

Se efectúa en este informe un análisis detallado de las siguientes variables:

- Cuenta de posición de los planes de pensiones
- Aportaciones
- Prestaciones
- Partícipes
- Rentabilidad
- N° de entidades inscritas
- Tasas de variación interanual sobre trimestres de las primeras cuatro variables mencionadas
- Derecho medio consolidado
- Aportación media
- Variación de las aportaciones con respecto a variación del PIB y de la tasa de ahorro
- Variación de las aportaciones y partícipes con respecto a la variación de la tasa de ocupados
- Distribución de la cartera de los fondos de pensiones

## 2 ANÁLISIS GLOBAL

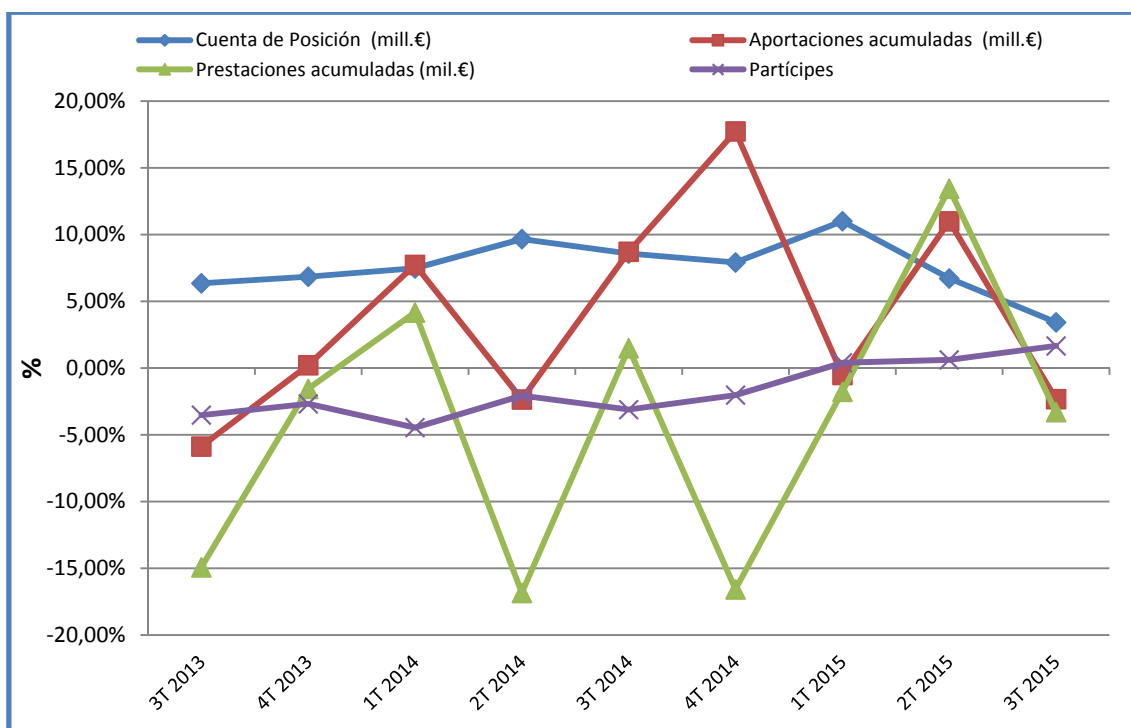
El resumen de la evolución de las principales magnitudes del sector hasta el 30 de septiembre de 2015, es el siguiente:

Evolución principales magnitudes	3 <sup>er</sup> T 2012	4 <sup>o</sup> T 2012	1 <sup>er</sup> T 2013	2 <sup>o</sup> T 2013	3 <sup>er</sup> T 2013	4 <sup>o</sup> T 2013	1 <sup>er</sup> T 2014	2 <sup>o</sup> T 2014	3 <sup>er</sup> T 2014	4 <sup>o</sup> T 2014	1 <sup>er</sup> T 2015	2 <sup>o</sup> T 2015	3 <sup>er</sup> T 2015
Cuenta de Posición (millones de €)	84.221	86.753	87.708	87.545	89.685	92.694	94.272	96.012	<b>97.391</b>	100.034	104.656	102.471	<b>100.736</b>
Aportaciones acumuladas (millones de €)	2.235	4.136	672	1.434	2.053	4.145	724	1.468	<b>2.141</b>	4.604	720	1.546	<b>2.204</b>
Prestaciones acumuladas (millones de €)	3.082	4.066	1.174	2.136	2.876	4.003	1.223	2.026	<b>2.777</b>	3.717	1.201	2.112	<b>2.839</b>
Participes	10.393.275	10.430.688	10.365.774	10.047.160	10.027.398	10.151.501	9.903.328	9.839.996	<b>9.715.748</b>	9.946.349	9.943.061	9.900.678	<b>9.877.683</b>
Rentabilidad Acumulada ejercicio	3,48%	5,99%	2,33%	2,72%	5,87%	7,67%	2,54%	4,42%	<b>5,72%</b>	6,22%	4,38%	1,71%	<b>-0,07%</b>
Nº Gestoras inscritas	93	93	91	91	91	90	90	89	<b>88</b>	85	81	82	<b>82</b>
Nº Depositarias inscritas	66	65	63	62	60	60	59	58	<b>56</b>	51	48	48	<b>47</b>
Nº Fondos inscritos	1.663	1.680	1.695	1.725	1.746	1.761	1.764	1.762	<b>1.753</b>	1.777	1.710	1.716	<b>1.707</b>
Nº Planes inscritos	3.146	3.145	3.130	3.158	3.083	3.075	3.061	2.997	<b>2.931</b>	2.960	2.917	2.867	<b>2.844</b>

En términos de evolución respecto al mismo trimestre del ejercicio anterior:

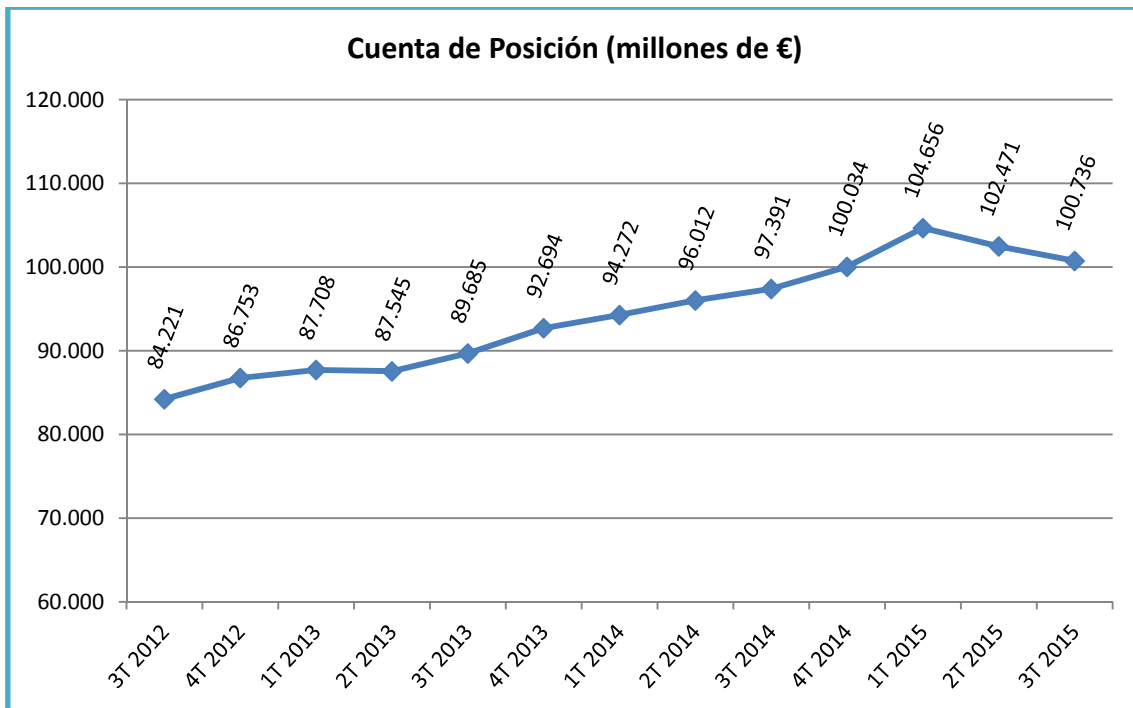
Variación interanual sobre trimestres %	3 <sup>er</sup> T 2013	4 <sup>o</sup> T 2013	1 <sup>er</sup> T 2014	2 <sup>o</sup> T 2014	3 <sup>er</sup> T 2014	4 <sup>o</sup> T 2014	1 <sup>er</sup> T 2015	2 <sup>o</sup> T 2015	3 <sup>er</sup> T 2015
<b>Cuenta de Posición</b>	6,36	6,85	7,48	9,67	<b>8,59</b>	7,92	11,01	6,73	<b>3,43</b>
<b>Aportaciones</b>	<b>-5,87</b>	0,22	7,74	<b>-2,34</b>	<b>8,72</b>	17,74	<b>-0,51</b>	11,00	<b>-2,32</b>
<b>Prestaciones</b>	<b>-14,92</b>	<b>-1,55</b>	4,17	<b>-16,84</b>	<b>1,49</b>	<b>-16,58</b>	<b>-1,77</b>	13,45	<b>-3,29</b>
<b>Participes</b>	<b>-3,52</b>	<b>-2,68</b>	<b>-4,46</b>	<b>-2,06</b>	<b>-3,11</b>	<b>-2,02</b>	0,40	0,62	<b>1,67</b>

### Variación sobre el mismo trimestre del ejercicio anterior (%)

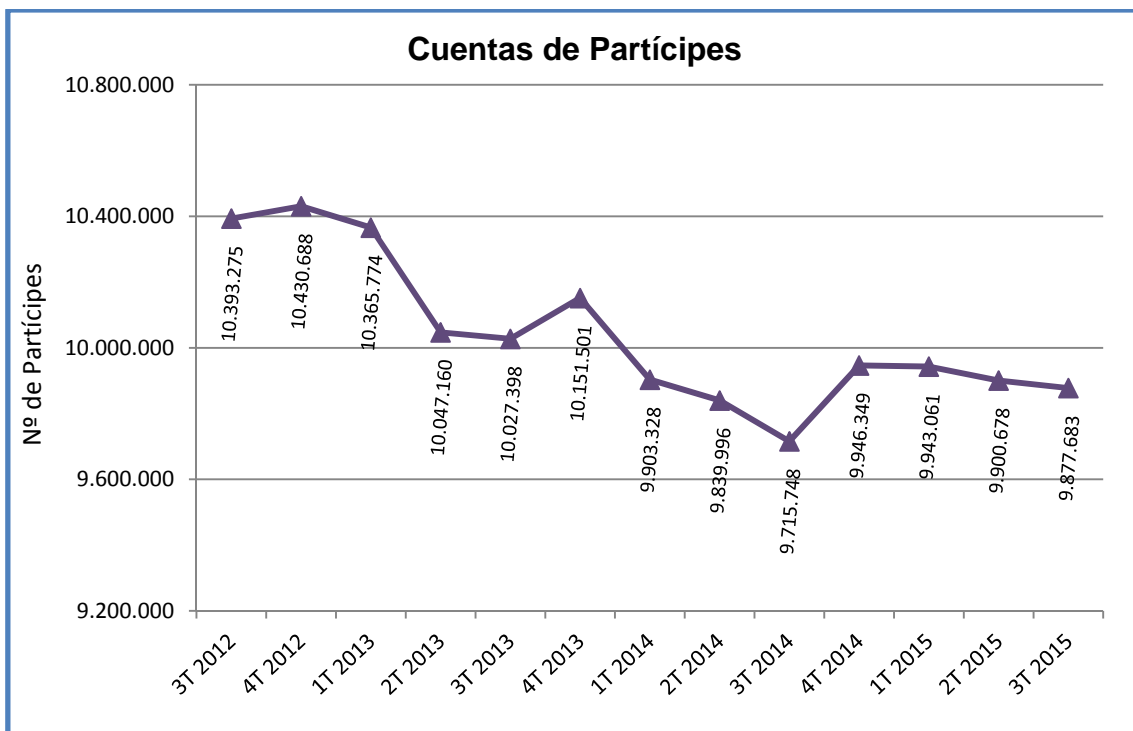


El importe total de aportaciones acumuladas en el tercer trimestre de 2015 es de 2.204 millones de €. Si comparamos las aportaciones realizadas en el tercer trimestre con las del mismo trimestre del año anterior, se observa una disminución del 2,32%.

En cuanto al valor de la cuenta de posición o patrimonio gestionado por los fondos de pensiones, se observa una ligera disminución del mismo con 100.736 millones de € que supone un descenso del 1,69% respecto al segundo trimestre. Sin embargo este importe sigue siendo superior al del inicio del año y si lo comparamos con el total de la cuenta de posición del tercer trimestre del 2014 se observa un aumento del 3,43%.

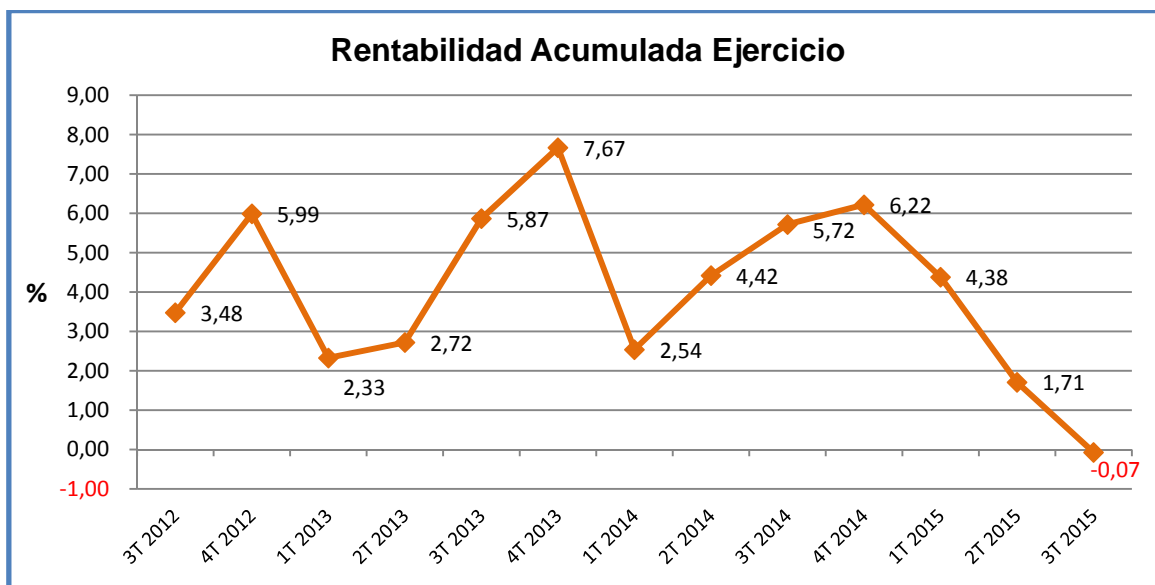


El número de cuentas de partícipes ha tenido en general una tendencia decreciente desde principios del año 2012 si bien en el último trimestre del 2013 y 2014 este número ha crecido permitiendo recuperar parte de lo perdido a lo largo del año. En el 2015 se observa una caída de esta variable pero más suave que en los años anteriores lo que permite que el número de cuentas de partícipes del tercer trimestre de 2015 sea superior en un 1,67% al de justo hace un año (tercer trimestre 2014).



En relación a las prestaciones acumuladas, en el tercer trimestre del año las mismas han disminuido un 3,29% en relación con las del mismo trimestre del año anterior.

En cuanto a la rentabilidad media acumulada hasta el tercer trimestre de 2015, se observa una disminución de la misma hasta llegar a valores negativos. En concreto la rentabilidad media de estos tres primeros trimestres es del -0,07%. En 2014 la rentabilidad media acumulada para este mismo periodo fue de 5,72%.

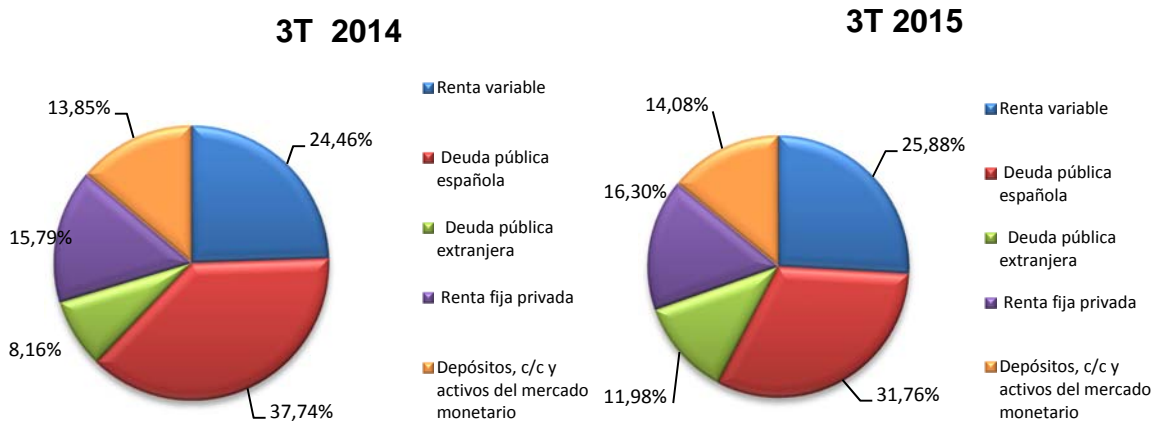


En relación con la estructura de las inversiones de los fondos de pensiones, la renta fija representa el 60% de la cartera. En concreto, la deuda pública española sigue siendo la partida de inversiones con mayor peso en las carteras, como se observa a lo largo de todo el periodo de referencia; sin embargo, se trata de una partida que ha ido disminuyendo a favor de otras. Así en este último trimestre, se observa un incremento de la deuda pública extranjera y de la renta fija privada.

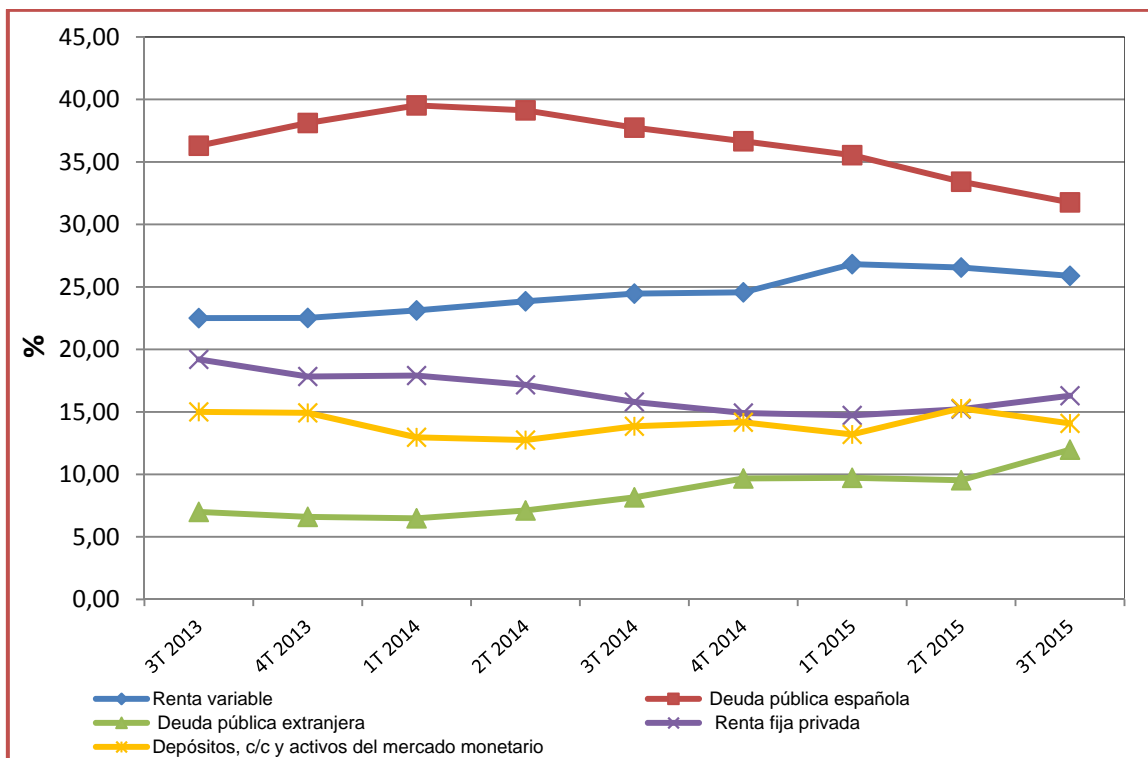
Inversiones Fondos de Pensiones (en %)	3 <sup>er</sup> T 2012	4 <sup>o</sup> T 2012	1 <sup>er</sup> T 2013	2 <sup>o</sup> T 2013	3 <sup>er</sup> T 2013	4 <sup>o</sup> T 2013	1 <sup>er</sup> T 2014	2 <sup>o</sup> T 2014	3 <sup>er</sup> T 2014	4 <sup>o</sup> T 2014	1 <sup>er</sup> T 2015	2 <sup>o</sup> T 2015	3 <sup>er</sup> T 2015
Renta Variable	20,70	21,00	22,30	22,00	22,50	22,52	23,12	23,85	<b>24,46</b>	24,57	26,82	26,55	<b>25,88</b>
Renta Fija	65,20	62,00	63,20	63,20	62,50	62,55	63,91	63,4	<b>61,69</b>	61,26	59,98	58,17	<b>60,04</b>
• Deuda pública española	34,70	33,0	35,60	37,00	36,30	38,12	39,52	39,13	<b>37,74</b>	36,66	35,54	33,42	<b>31,76</b>
• Deuda pública extranjera	6,50	6,40	6,70	6,70	7,00	6,60	6,48	7,11	<b>8,16</b>	9,68	9,73	9,53	<b>11,98</b>
• Renta fija privada	24,10	21,90	20,90	19,50	19,20	17,83	17,91	17,16	<b>15,79</b>	14,91	14,72	15,22	<b>16,30</b>
Depósitos c/c y Activos del Mercado Monetario	14,10	16,40	14,50	14,80	15,00	14,93	12,97	12,75	<b>13,85</b>	14,17	13,20	15,28	<b>14,08</b>
<b>TOTAL</b>	<b>100</b>	<b>100</b>	<b>100</b>	<b>100</b>	<b>100</b>	<b>100</b>	<b>100</b>	<b>100</b>	<b>100</b>	<b>100</b>	<b>100</b>	<b>100</b>	<b>100</b>



Comparando la distribución de la cartera media de los fondos a 30/09/2015 con la del año anterior, destaca la reducción de la deuda pública española que baja 6 puntos, a favor principalmente de la deuda pública extranjera, que aumenta casi 4 puntos.



### Estructura de las Inversiones de los Fondos de pensiones (%)



En el siguiente gráfico y cuadro, se efectúa una comparación entre la evolución de las aportaciones a planes de pensiones y la de una serie de magnitudes de la economía española que influyen en el volumen de tales aportaciones. (El PIB y la variación en el número de ocupados).

Para lograr cierta homogeneidad, dado que las aportaciones a los planes de pensiones tienen una elevada estacionalidad al concentrarse al final de año buena parte de éstas, se ha considerado series completas que abarquen grupos de cuatro

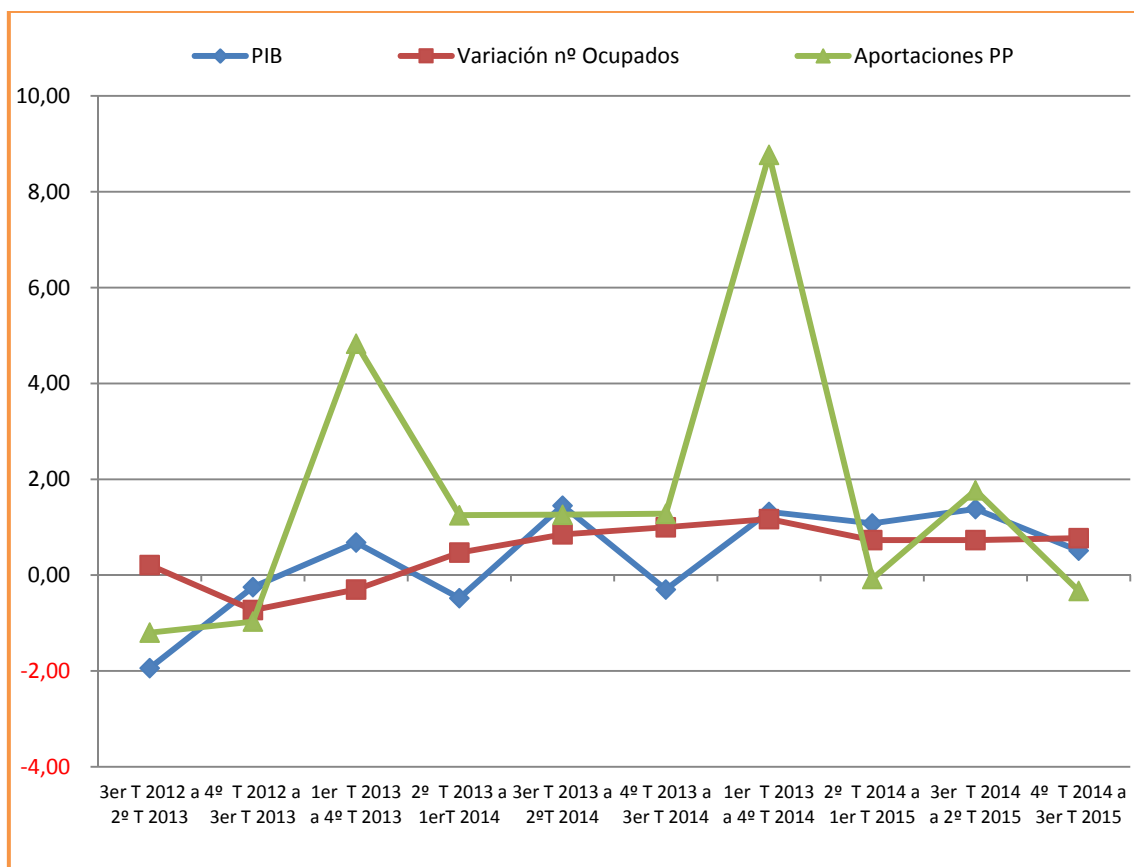
trimestres. Las comparaciones se han hecho desplazando cada grupo un solo trimestre.

El PIB del último periodo (4º trimestre 2014 a 3er trimestre 2015) ha aumentado respecto al grupo cuatrimestral anterior (3er trimestre 2014 a 2º trimestre 2015) un 0,51%, situándose en este segundo trimestre en 278.703 millones de euros.

En relación a la variación del número de ocupados, se ha aumentado un 0,77% respecto al grupo cuatrimestral anterior situándose en 18,05 millones de personas ocupadas.

En cuanto a las aportaciones, como ya hemos señalado se ha producido una reducción de las mismas. Si comparamos los últimos cuatro trimestres con el grupo cuatrimestral anterior, la caída ha sido del 0,33%.

### % de Variación



	% Variación respecto al grupo cuatrimestral anterior									
	3er T 2012 a 2º T 2013	4º T 2012 a 3er T 2013	1er T 2013 a 4º T 2013	2º T 2013 a 1er T 2014	3er T 2013 a 2º T 2014	4º T 2013 a 3er T 2014	1er T 2013 a 4º T 2014	2º T 2014 a 1er T 2015	3er T 2014 a 2º T 2015	4º T 2014 a 3er T 2015
<b>PIB</b>	-1,94	-0,25	0,68	-0,48	1,45	-0,3	1,32	1,08	1,38	<b>0,51</b>
<b>Variación nº Ocupados</b>	0,21	-0,73	-0,30	0,47	0,85	<b>1,00</b>	1,17	0,73	0,73	<b>0,77</b>
<b>Aportaciones PP</b>	-1,20	-0,97	4,83	1,25	1,26	<b>1,28</b>	8,77	-0,08	1,77	<b>-0,33</b>

### 3 ANÁLISIS POR CATEGORIAS DE PLANES DE PENSIONES.

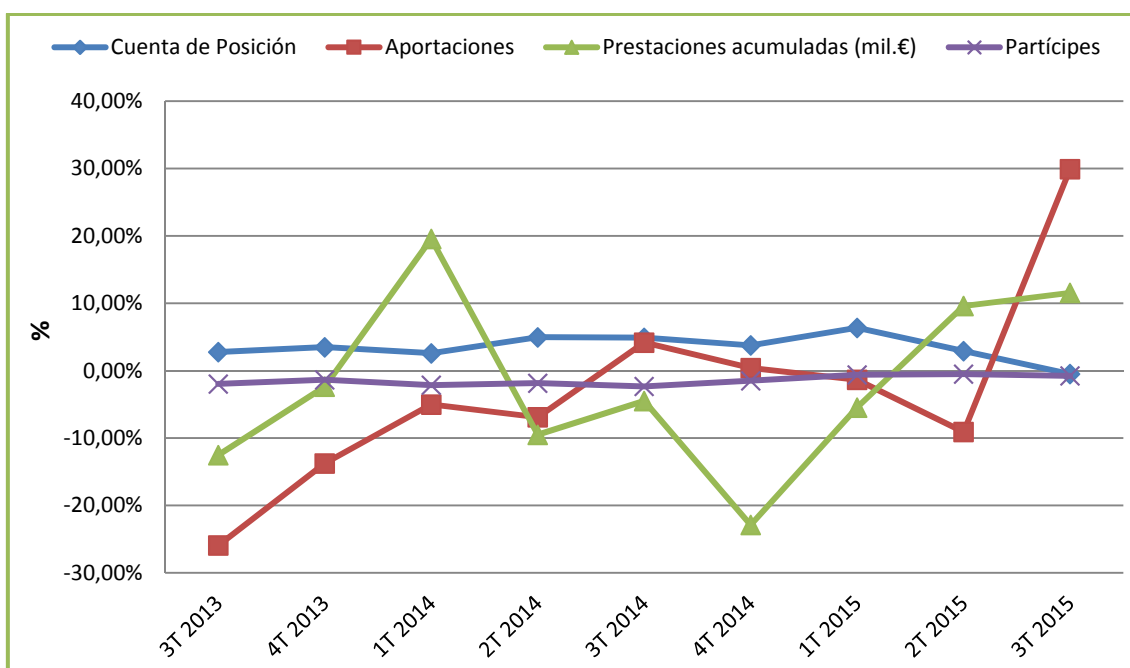
#### 3.1. Planes de pensiones de empleo

El cuadro siguiente muestra la evolución de las principales magnitudes de los planes de pensiones de empleo desde el tercer trimestre de 2012:

Evolución principales magnitudes planes empleo	3 <sup>er</sup> T 2012	4 <sup>o</sup> T 2012	1 <sup>er</sup> T 2013	2 <sup>o</sup> T 2013	3 <sup>er</sup> T 2013	4 <sup>o</sup> T 2013	1 <sup>er</sup> T 2014	2 <sup>o</sup> T 2014	3 <sup>er</sup> T 2014	4 <sup>o</sup> T 2014	1 <sup>er</sup> T 2015	2 <sup>o</sup> T 2015	3 <sup>er</sup> T 2015
Cuenta de Posición (millones de €)	32.554	32.935	33.333	33.023	33.451	34.083	34.196	34.675	<b>35.086</b>	35.365	36.369	35.686	<b>34.913</b>
Aportaciones acumuladas (millones de €)	897	1.309	239	558	736	1.129	227	524	<b>710</b>	1.105	224	494	<b>736</b>
Prestaciones acumuladas (millones de €)	1.115	1.475	419	777	1.068	1.440	501	825	<b>1.103</b>	1.390	474	829	<b>1.139</b>
Partícipes	2.181.862	2.163.014	2.147.204	2.134.811	2.138.648	2.133.652	2.101.035	2.095.032	<b>2.088.518</b>	2.101.610	2.087.966	2.084.347	<b>2.072.329</b>
Derecho consolidado medio (€)	14.920	15.226	15.524	15.469	15.641	15.974	16.276	16.551	<b>16.800</b>	16.828	17.419	17.121	<b>16.847</b>
Rentabilidad acumulada ejercicio	5,20%	7,40%	3,10%	3,10%	6,47%	7,10%	2,36%	4,23%	<b>5,73%</b>	6,69%	4,96%	2,83%	<b>0,62%</b>

Variación sobre mismo trimestre del ejercicio anterior (en %)	3 <sup>er</sup> T 2013	4 <sup>o</sup> T 2013	1 <sup>er</sup> T 2014	2 <sup>o</sup> T 2014	3 <sup>er</sup> T 2014	4 <sup>o</sup> T 2014	1 <sup>er</sup> T 2015	2 <sup>o</sup> T 2015	3 <sup>er</sup> T 2015
<b>Cuenta de Posición</b>	2,76	3,49	2,59	4,96	<b>4,89</b>	3,76	6,36	2,92	<b>-0,49</b>
<b>Aportaciones</b>	<b>-25,93</b>	<b>-13,75</b>	<b>-5,02</b>	<b>-6,90</b>	<b>4,17</b>	0,40	<b>-1,35</b>	<b>-9,09</b>	<b>29,91</b>
<b>Prestaciones</b>	<b>-12,52</b>	<b>-2,37</b>	19,57	<b>-9,50</b>	<b>-4,49</b>	<b>-22,88</b>	<b>-5,47</b>	9,61	<b>11,55</b>
<b>Participes</b>	<b>-1,98</b>	<b>-1,36</b>	<b>-2,15</b>	<b>-1,86</b>	<b>-2,34</b>	<b>-1,50</b>	<b>-0,62</b>	<b>-0,51</b>	<b>-0,78</b>

### Variación sobre el mismo trimestre del ejercicio anterior (%)



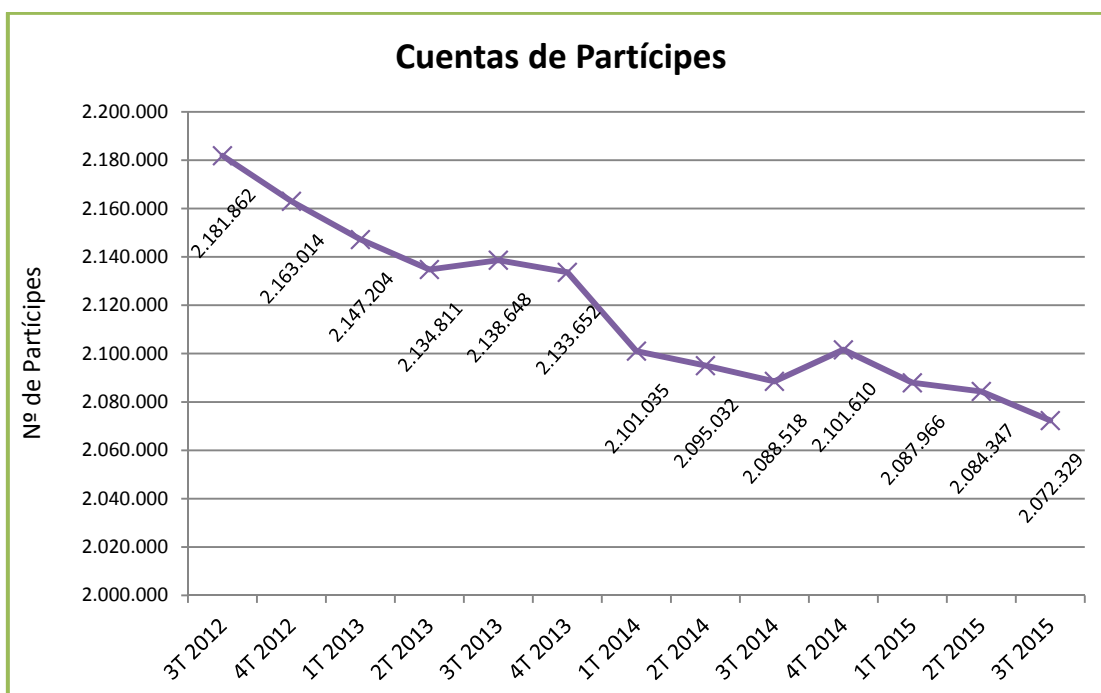
Respecto a las aportaciones a los planes de empleo, éstas crecen casi un 30% respecto a las aportaciones realizadas en el ejercicio anterior en ese mismo trimestre.

En relación a las prestaciones pagadas, en este último trimestre, se produce un aumento respecto al importe pagado por prestaciones en el ejercicio anterior en esa misma fecha del 11,55%.

En cuanto al patrimonio de los planes de empleo, en el tercer trimestre del 2015 ha descendido ligeramente un 0,49% respecto al trimestre anterior colocándose en 34.913 millones de euros. Esta cifra resulta ser un 1,28% inferior a la del inicio de este ejercicio.

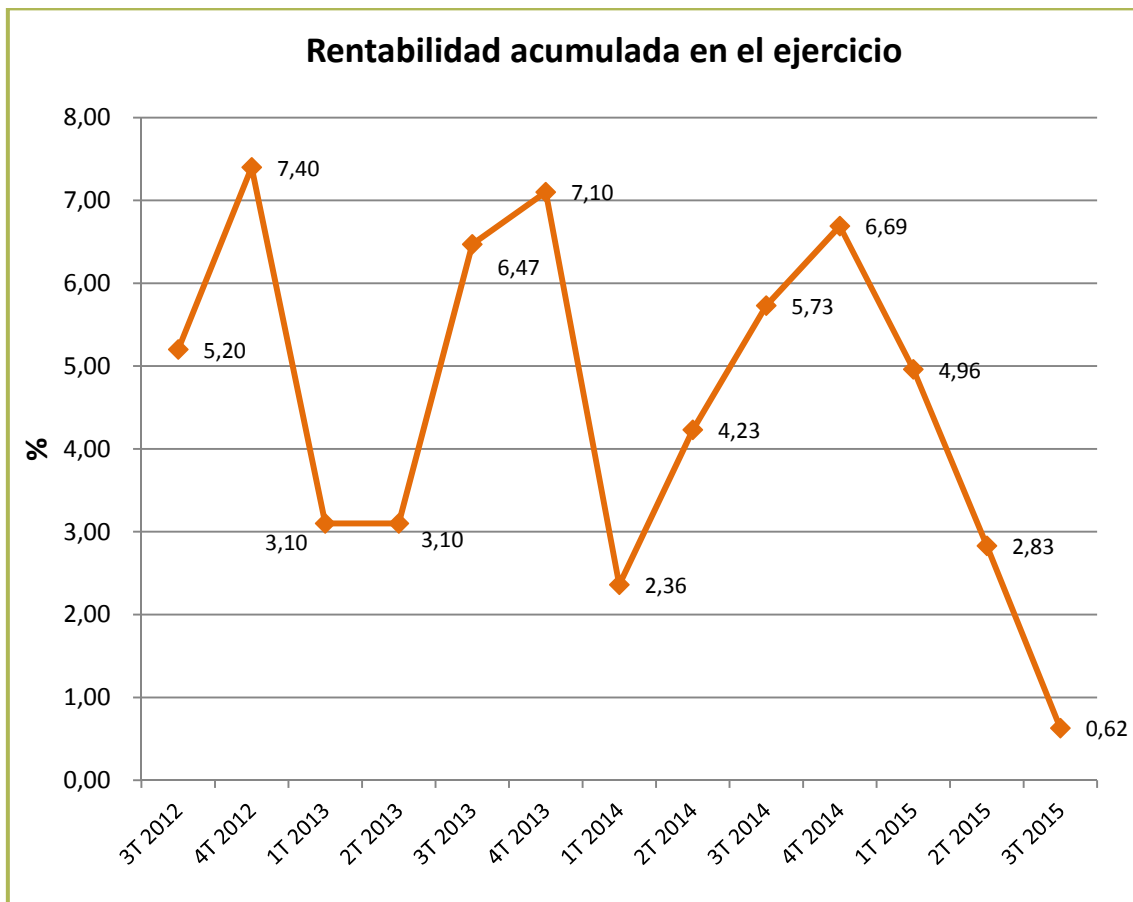


En relación al número de cuentas de partícipes, a pesar de la existencia de aumentos puntuales, a lo largo de todo el periodo de referencia se observa una tendencia decreciente hasta los 2,072 millones de cuentas que se registran en el tercer trimestre del 2015, cifra que supone un mínimo en el periodo de referencia.



Respecto a la rentabilidad acumulada en los tres primeros trimestres del año 2015, se obtiene un 0,62%; cifra inferior a la obtenida para ese mismo periodo en el 2014 (5,73%). El valor de los activos en este tercer trimestre del año ha seguido teniendo una evolución negativa, de tal forma que si la rentabilidad del primer trimestre fue del 4,96%, la caída del valor de las inversiones hizo que la rentabilidad acumulada en el primer semestre del año fuese del 2,83% y ahora esa mala evolución de los

mercados ha hecho que la rentabilidad acumulada en los tres primeros trimestres sea 0,62%.



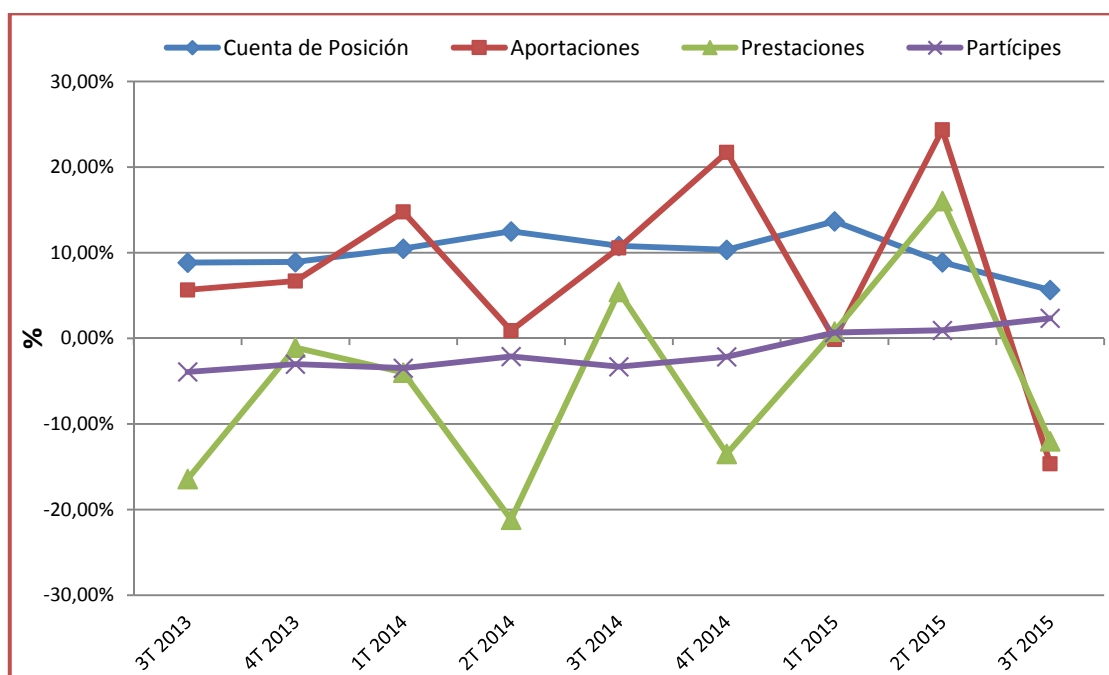
### 3.2. Planes de pensiones del sistema individual y asociado.

La evolución de los planes de pensiones de los sistemas individual y asociado ha sido por su parte la siguiente:

Evolución de las principales magnitudes de los planes individuales y asociados	3 <sup>er</sup> T 2012	4 <sup>o</sup> T 2012	1 <sup>er</sup> T 2013	2 <sup>o</sup> T 2013	3 <sup>er</sup> T 2013	4 <sup>o</sup> T 2013	1 <sup>er</sup> T 2014	2 <sup>o</sup> T 2014	3 <sup>er</sup> T 2014	4 <sup>o</sup> T 2014	1 <sup>er</sup> T 2015	2 <sup>o</sup> T 2015	3 <sup>er</sup> T 2015
Cuenta de Posición (millones de €)	51.667	53.818	54.375	54.522	56.234	58.611	60.076	61.337	<b>62.305</b>	64.668	68.286	66.785	<b>65.823</b>
Aportaciones Acumuladas (millones de €)	1.338	2.827	433	876	1.316	3.016	497	944	<b>1.431</b>	3.500	496	1.052	<b>1.468</b>
Prestaciones acumuladas (millones de €)	1.967	2.591	752	1.359	1.808	2.563	722	1.200	<b>1.674</b>	2.327	728	1.283	<b>1.699</b>
Partícipes	8.211.413	8.267.674	8.084.029	7.912.349	7.888.750	8.017.849	7.802.293	7.744.964	<b>7.627.230</b>	7.844.739	7.855.095	7.816.331	<b>7.805.354</b>
Derecho consolidado medio (€)	6.292	6.509	6.726	6.891	7.128	7.310	7.700	7.920	<b>8.169</b>	8.244	8.693	8.544	<b>8.433</b>
Rentabilidad acumulada ejercicio	2,36%	5,14%	1,85%	2,50%	5,51%	7,98%	2,60%	4,53%	<b>5,71%</b>	5,97%	4,07%	1,11%	<b>-0,44%</b>

Variación sobre mismo trimestre del ejercicio anterior en %	3 <sup>er</sup> T 2013	4 <sup>o</sup> T 2013	1 <sup>er</sup> T 2014	2 <sup>o</sup> T 2014	3 <sup>er</sup> T 2014	4 <sup>o</sup> T 2014	1 <sup>er</sup> T 2015	2 <sup>o</sup> T 2015	3 <sup>er</sup> T 2015
<b>Cuenta de Posición</b>	8,84	8,91	10,48	12,50	<b>10,80</b>	10,33	13,67	8,88	<b>5,65</b>
<b>Aportaciones</b>	5,65	6,69	14,78	0,90	<b>10,56</b>	21,72	<b>-0,12</b>	24,36	<b>-14,66</b>
<b>Prestaciones</b>	<b>-16,43</b>	<b>-1,08</b>	<b>-3,99</b>	<b>-21,25</b>	<b>5,43</b>	<b>-13,49</b>	0,80	16,05	<b>-12,01</b>
<b>Partícipes</b>	<b>-3,93</b>	<b>-3,02</b>	<b>-3,49</b>	<b>-2,12</b>	<b>-3,32</b>	<b>-2,16</b>	0,68	0,92	<b>2,34</b>

### Variación sobre el mismo trimestre del ejercicio anterior (%)



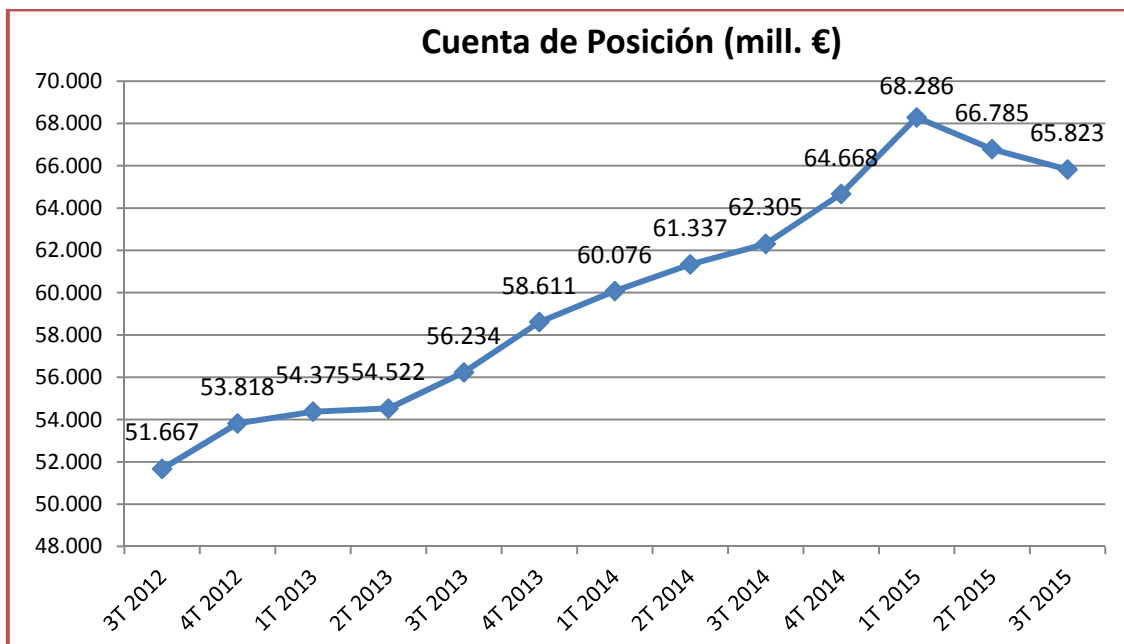
En cuanto a las aportaciones a los planes de pensiones individuales y asociados, se observa una reducción del 14,66% respecto a las realizadas en el mismo trimestre del 2014. El importe total de aportaciones satisfecho en 2015 hasta el 30 de septiembre es de 1.468 millones de euros.

Respecto a las prestaciones, el importe total pagado en este tercer trimestre de 2015 es de 416 millones de euros, cifra que supone una disminución de las prestaciones pagadas del 12,01% en relación con las prestaciones del mismo trimestre del año anterior.

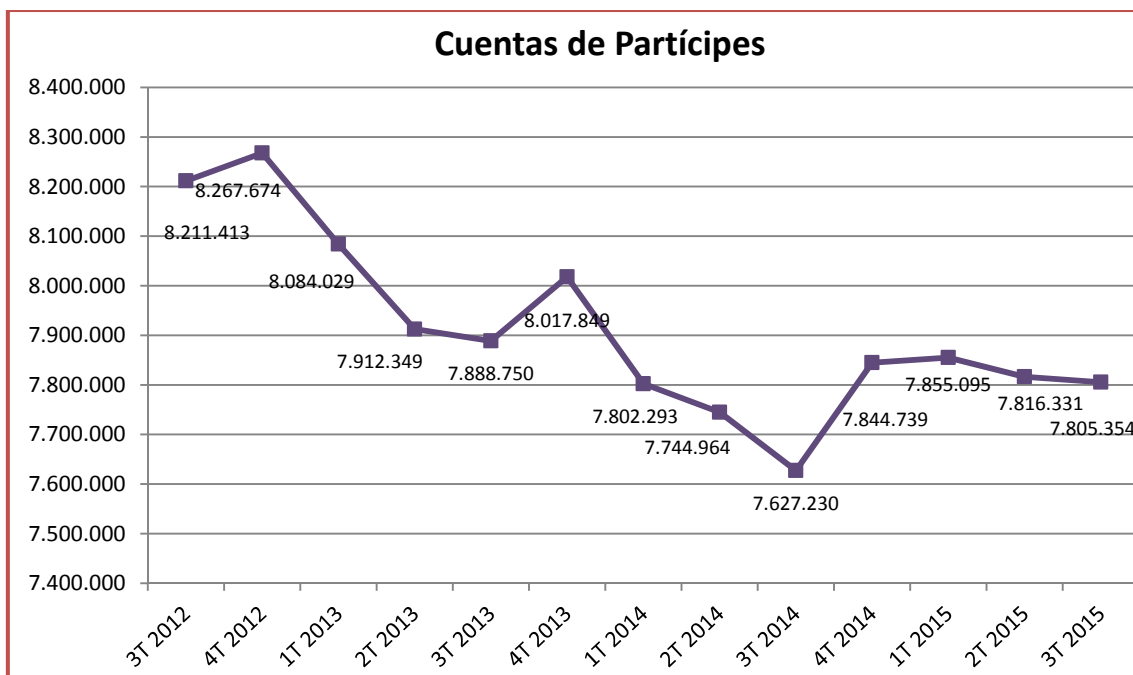
En relación al valor de la cuenta de posición, en el segundo trimestre del 2015 se produjo la primera caída del periodo de referencia (2t 2012 a 3t 2015), en este tercer



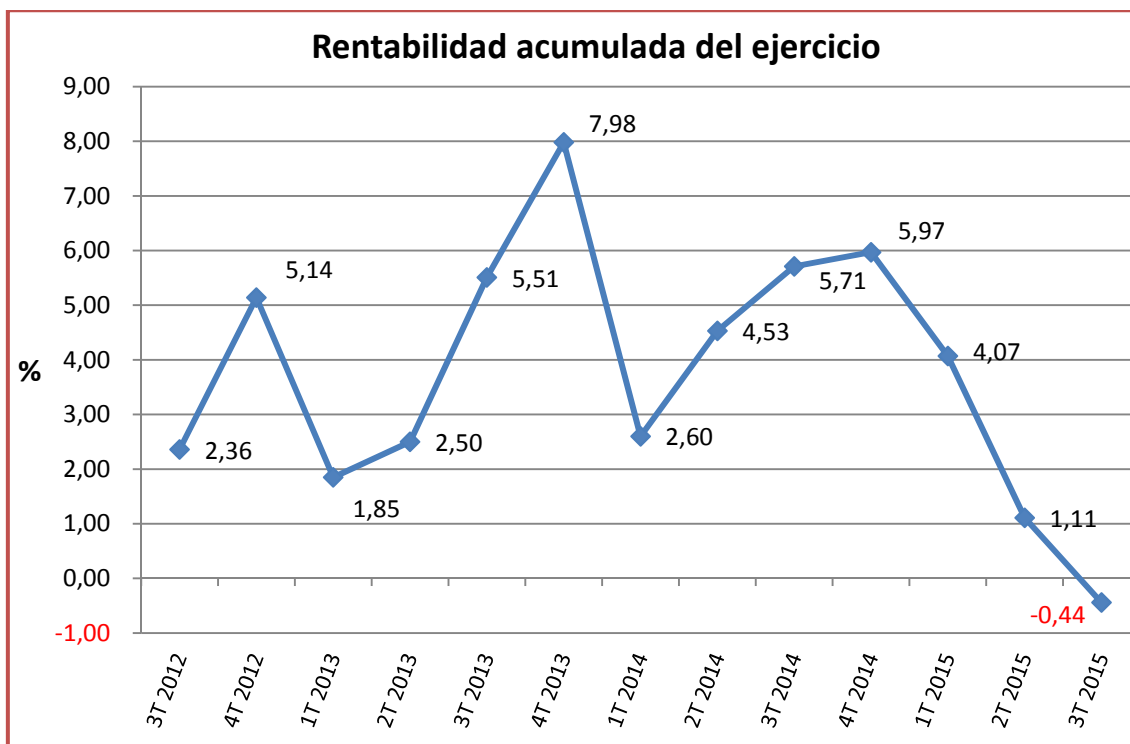
trimestre vuelve a caer colocándose en los 65.823 millones de euros; No obstante, si lo comparamos con el valor de la cuenta de posición del mismo trimestre del año anterior, se observa que es superior en un 5,65%.



En cuanto a la evolución del número de cuentas de partícipes, en este tercer trimestre del 2015 sigue disminuyendo ligeramente un 0,14% respecto al trimestre anterior, manteniéndose en 7,8 millones de cuentas. Gracias al incremento que experimentó en el cuarto trimestre del 2014, a pesar de la caída que ha ido experimentando en el 2015, el número de cuentas en el tercer trimestre del 2015 es un 2,34% superior a la de esta misma fecha en el año 2014.

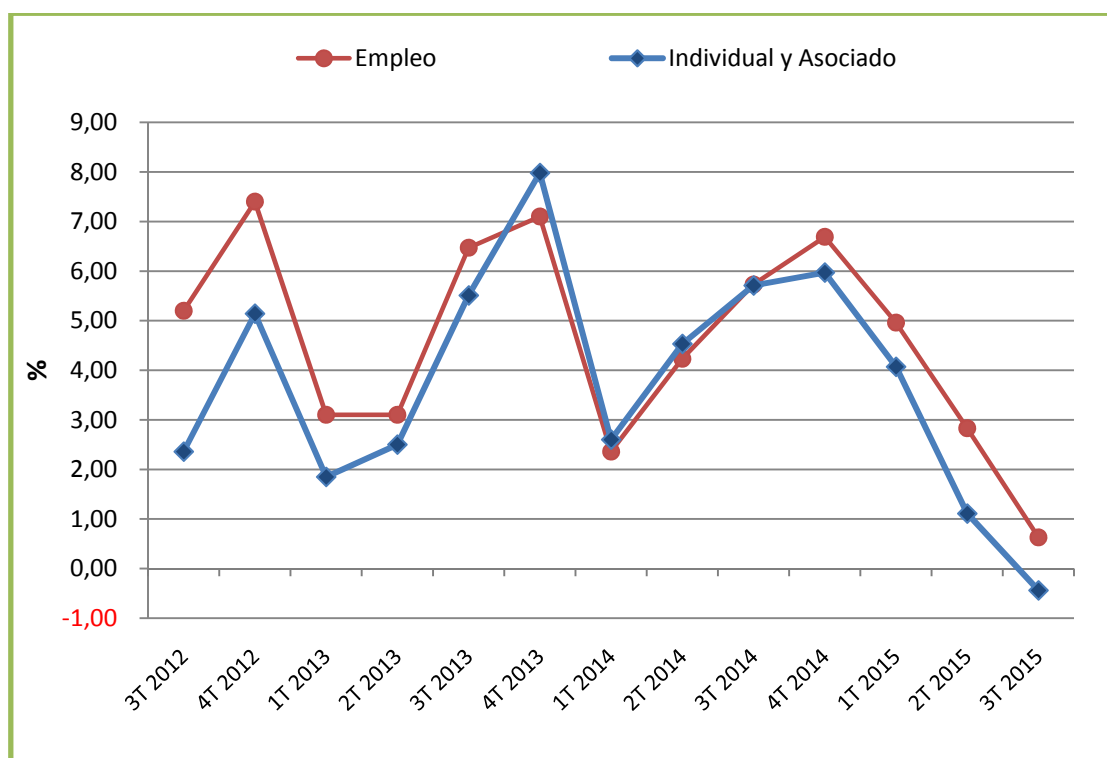


En cuanto a la rentabilidad acumulada en los primeros 9 meses de 2015, en los planes de pensiones individuales y asociados se observa una rentabilidad media negativa de 0,44%.



En el siguiente gráfico y cuadro, se efectúa una comparación entre la evolución de las rentabilidades de los sistemas de empleo e individuales y asociados.

### Evolución de rentabilidades de los dos sistemas (%)



### Comparación de rentabilidades de los dos sistemas (%)

Trimestre	3 <sup>er</sup> T 2012	4 <sup>o</sup> T 2012	1 <sup>er</sup> T 2013	2 <sup>o</sup> T 2013	3 <sup>er</sup> T 2013	4 <sup>o</sup> T 2013	1 <sup>er</sup> T 2014	2 <sup>o</sup> T 2014	3 <sup>er</sup> T 2014	4 <sup>o</sup> T 2014	1 <sup>er</sup> T 2015	2 <sup>o</sup> T 2015	3 <sup>er</sup> T 2015
Empleo: Rentabilidad acumulada ejercicio (%)	5,20	7,40	3,10	3,10	6,47	7,10	2,36	4,23	<b>5,73</b>	6,69	4,96	2,83	<b>0,62</b>
Individual y Asociado: Rentabilidad acumulada ejercicio (%)	2,36	5,14	1,85	2,50	5,51	7,98	2,60	4,53	<b>5,71</b>	5,97	4,07	1,11	<b>-0,44</b>
Diferencia rentabilidad Empleo sobre Individual y Asociado (%)	2,84	2,26	1,25	0,60	0,96	<b>-0,88</b>	<b>-0,24</b>	<b>-0,30</b>	<b>0,02</b>	0,72	0,89	1,72	<b>1,06</b>

Si comparamos las rentabilidades obtenidas por los distintos sistemas, ambas han tenido evoluciones similares, si bien las rentabilidades de los sistemas de empleo se situaban siempre por encima de las rentabilidades de los sistemas individuales y asociados; Al final del 2013 esta tendencia cambia, colocándose la rentabilidad acumulada de los planes de empleo por debajo de la de los planes individuales y asociados. En el tercer trimestre del 2014 obtienen prácticamente la misma rentabilidad y a partir del último trimestre del 2014 vuelve a estar por encima la rentabilidad de los planes de empleo.

## 4 CONCLUSIONES

Al igual que en el trimestre anterior, en el tercer trimestre del 2015 la cuenta de posición de los planes de pensiones ha caído un 1,69% respecto al trimestre anterior colocándose en los 100.736 millones de euros.

Esta caída se ha debido principalmente a la evolución de los mercados en este periodo que ha hecho que de la rentabilidad acumulada del 4,38% que llevaban los fondos de pensiones en el primer trimestre del 2015, se pase a una rentabilidad acumulada en los primeros 6 meses de 1,71% y llegue a ser negativa (-0,07%) en los tres primeros trimestres del 2015. No obstante, hay que diferenciar los planes de empleo, de los individuales y asociados. En los primeros la rentabilidad acumulada en estos primeros 9 meses del año ha sido positiva (0,62%) mientras que la de los planes individuales y asociados ha sido negativa (-0,44%).

En cuanto a las aportaciones y las prestaciones se ha producido un incremento de ambas variables siendo la evolución del saldo aportaciones-prestaciones negativo al realizarse aportaciones en estos primeros 9 meses del año por valor de 2.204 millones de euros mientras que se han pagado prestaciones por valor de 2.839 millones de euros.

Por último, en relación a los partícipes, continúa la tendencia decreciente que existía. En el tercer trimestre de 2015 la cifra de cuentas de partícipes es de 9,88 millones, cifra inferior en un 0,69% a la de inicio del año pero que sigue siendo superior a la existente en el tercer trimestre del 2014 (9,71 millones de cuentas).